



## **SITUACIÓN EPIDEMIOLÓGICA DEL URUGUAY EN RELACIÓN AL CÁNCER**

Noviembre 2025

**Registro Nacional de Cáncer**  
COMISIÓN HONORARIA DE LUCHA CONTRA EL CÁNCER



# SITUACIÓN EPIDEMIOLÓGICA DEL URUGUAY EN RELACIÓN AL CÁNCER

Noviembre 2025  
Registro Nacional de Cáncer

El presente informe refiere a la información procesada en el Registro Nacional de Cáncer en el período 2017-2021. En este período se han registrado 85891 casos incidentes de tumores malignos, esto representa un promedio de 17178 casos nuevos cada año (incluyendo al cáncer de piel no melanoma (CPNM)).

El cáncer de piel no melanoma (CPNM) es el tumor maligno más frecuente en algunas poblaciones, particularmente en aquellas que poseen fototipos claros de piel, no obstante, existe consenso internacional en que es muy difícil registrarlo exhaustivamente ya que la mayor parte de las veces no requiere internación y se resuelve en el propio consultorio del dermatólogo<sup>(1)</sup>. Esto implica la necesidad de tomar con precaución las cifras presentadas para este tipo de cáncer. En el RNC se registra un único carcinoma basocelular por persona y hasta dos carcinomas epidermoides de piel localizados en distintos sectores del cuerpo definidos por el cuarto dígito de la clasificación CIE-O-3ª Ed.<sup>(2)</sup> (labio, párpado, oído, cara, cuello y cuero cabelludo, tronco, miembro superior y miembro inferior).

En lo referente a la **mortalidad**, se han registrado en nuestro país y en el período 2017-2021: 41055 muertes por cáncer, lo cual representan un promedio de 8211 muertes cada año.

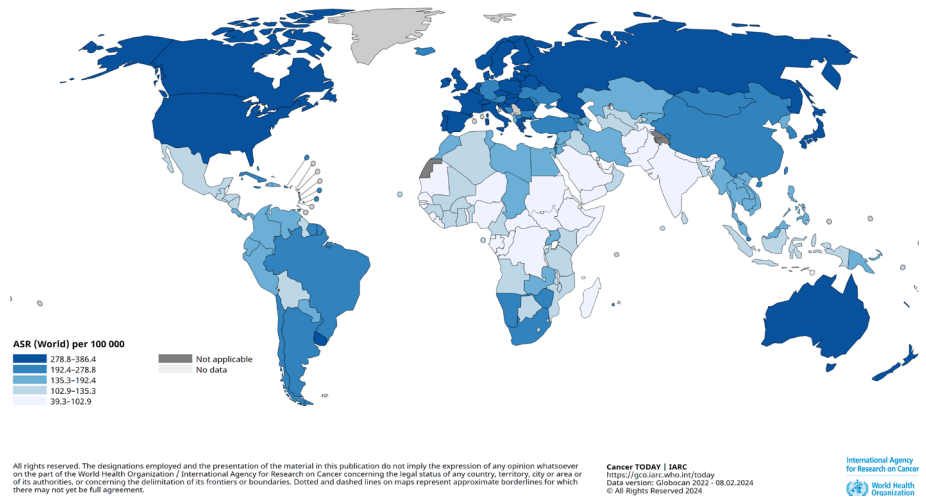
De acuerdo con la evidencia actual<sup>(3)</sup>, el número de cánceres vinculados en mayor o menor medida al consumo de tabaco abarca un amplio espectro de tumores (cánceres de **tráquea y pulmón, laringe, cavidad oral y faringe, esófago, vejiga, riñón, páncreas, cuello de útero, colo-recto y leucemia mieloide aguda**) que en su conjunto suman más de la mitad de las muertes por cáncer en Uruguay.

## Contexto internacional

En las **figuras 1 y 2** puede verse la ubicación relativa del Uruguay en el contexto internacional. Se muestran

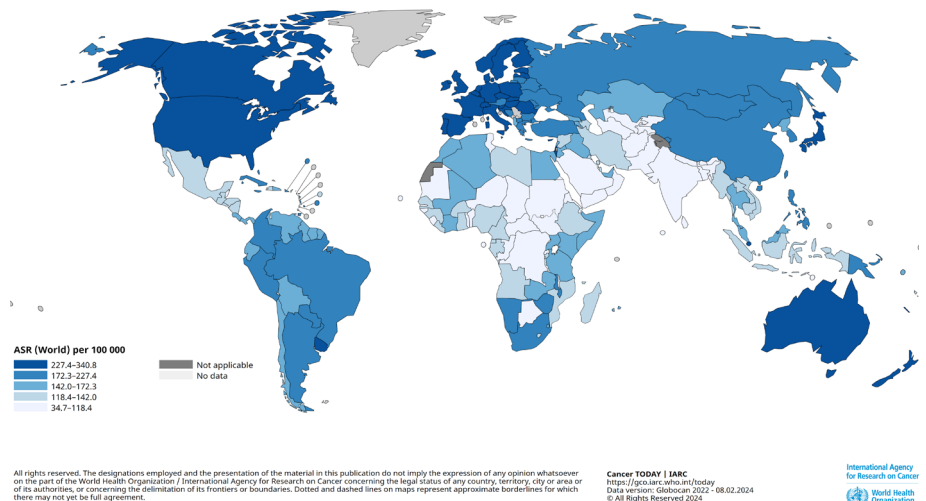
**Figura 1.** Estimación de la Incidencia en el Mundo. Todos los sitios reunidos excluyendo Piel No Melanoma. Tasas estandarizadas por edad a la población mundial estándar. GLOBOCAN 2022. Hombres

Age-Standardized Rate (World) per 100 000, Incidence, Males, in 2022  
All cancers excl. non-melanoma skin cancer



**Figura 2.** Estimación de la Incidencia en el Mundo. Todos los sitios reunidos excluyendo Piel No Melanoma. Tasas estandarizadas por edad a la población mundial estándar. GLOBOCAN 2022. Mujeres

Age-Standardized Rate (World) per 100 000, Incidence, Females, in 2022  
All cancers excl. non-melanoma skin cancer



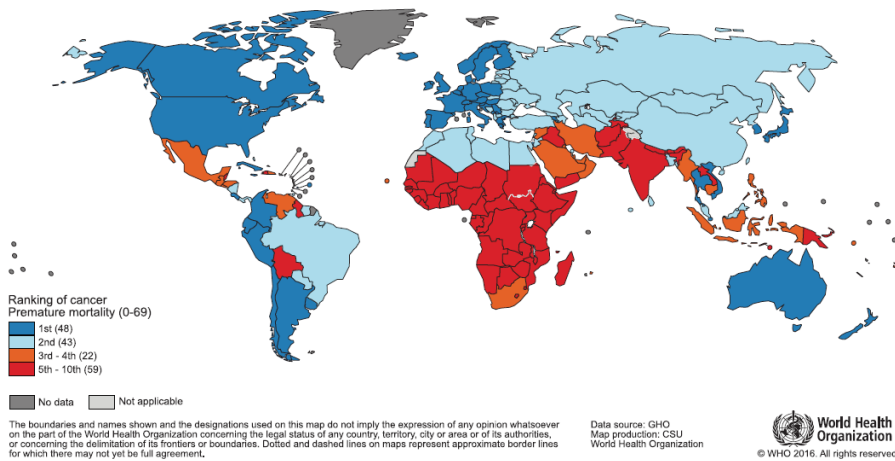
las últimas estimaciones realizadas por la Agencia Internacional de Investigación en Cáncer (IARC) de la OMS denominado GLOBOCAN – 2022<sup>(4)</sup>. En las figuras se muestra la importancia del problema a través de la estimación de las tasas de incidencia estandarizadas por edad para todos los sitios de cáncer reunidos (con excepción del cáncer de piel no melanoma) correspondientes a cada país, para hombres y mujeres respectivamente. En la **figura 3** se muestra que Uruguay integra un

conjunto de 48 países en los cuales el cáncer es ya la primera causa de muerte en personas de menos de 70 años (muerte prematura).

Puede verse (**figs. 1 y 2**) que tanto en hombres como en mujeres el Uruguay ocupa los quintiles de mayor incidencia, confirmando la importancia del problema en el perfil sanitario del país.

En esas estimaciones de la IARC, los datos relativos a la incidencia del cáncer en Uruguay, están basados

**Figura 3.** Mapa global que presenta el ranking nacional de cáncer como causa de muerte en edades inferiores a 70 años en 2015.



en la información publicada por nuestro Registro en la publicación *Cancer Incidence in Five Continents-VolXI*.<sup>(5)</sup> Esta publicación involucra estrictos controles sobre la calidad de la información. La calidad de los datos enviados por el RNC calificó en el nivel A (el más alto) **Figura 4**.

En la lectura de estas estimaciones brindadas por la IARC para 2022, es necesario atender a las precauciones allí citadas (*About y Data & Methods*" (<https://gco.iarc.fr/today>))

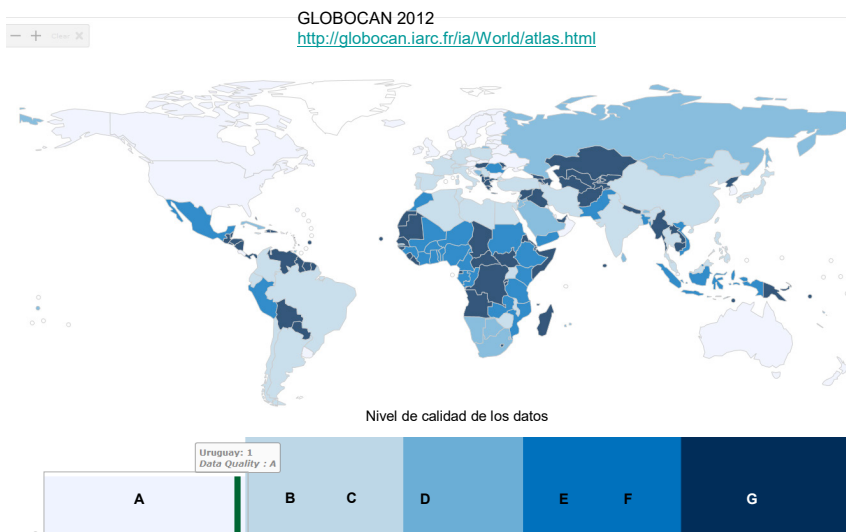
Los datos de la mortalidad que se utilizaron para las estimaciones de esta publicación (GLOBOCAN) son tomados de las bases oficiales de la Organización Mundial de la Salud, en nuestro caso aquellas reportadas por

el Ministerio de Salud Pública.<sup>(4)</sup>

Si bien las tasas estandarizadas por edad de incidencia del cáncer para todos los sitios reunidos en ambos sexos, registradas en Uruguay están en el orden de los 262 casos por 100000 (excluyendo al CPNM<sup>i</sup>) y por consiguiente muy próximas al conjunto de los países con muy alto Índice de Desarrollo Humano (HDI), las tasas de mortalidad exhiben relaciones más desfavorables.<sup>(4)</sup> con tasas de mortalidad por cáncer en Uruguay más elevadas que aquellas observadas en los países desarrollados.

Resultados más heterogéneos se obtienen cuando se examinan estos cocientes en los diferentes sitios y en cada sexo.<sup>(6)</sup>

**Figura 4.** El Registro Nacional de Cáncer: clase A en calidad de datos según IARC-OMS.



**El Registro Nacional de Cáncer - CHLCC: clase A en calidad de datos según IARC-OMS.**

*El Registro Nacional de Cáncer ha sido calificado en la categoría "A" (Datos de alta calidad a nivel nacional) por la Internacional Agency for Research on Cancer (IARC) de la Organización Mundial de la Salud. Sus datos han sido publicados en el último volumen (X) de Cancer Incidence in Five Continents (publicación de la IARC-OMS) por primera vez en escala nacional. Estos datos y su calificación de calidad han sido recogidos en la última edición de Globocan 2012 ("lanzada" por la OMS ayer - 12 de diciembre de 2013).*

### Información detallada de la incidencia del período 2017-2021

Con la excepción formulada más arriba (cáncer de piel no melanoma), los 4 tipos de cáncer más frecuentes en el Uruguay son los mismos que aquellos que se observan en los países desarrollados. El perfil demográfico, el estilo de vida occidental y tal vez, los patrones genéticos dominantes, son posiblemente las causas principales de esta analogía. Estos son los cánceres de **mama (femenino), próstata, colo-recto y pulmón**, que en este período dieron cuenta de casi la mitad del total de los cánceres (excluyendo al CPNM<sup>i</sup>): estrictamente el 48% en este quinquenio.

Cuando se consideran ambos sexos reunidos, el cáncer **colo-rectal** (CIE-O-3<sup>a</sup> Ed<sup>(12)</sup>, C18-20)<sup>ii</sup> ocupa la segunda posición en frecuencia con unos 1767 casos en promedio anualmente, siendo superado por el cáncer de **mama**, que lidera esta tabla.

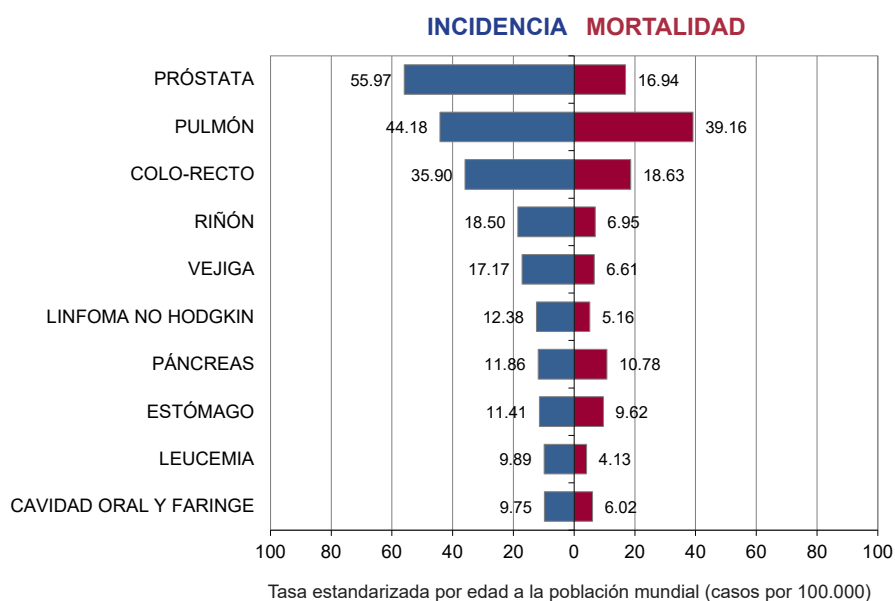
En las **figuras 5 y 6** se muestran las tasas estandarizadas por edad para los cánceres más importantes en hombres y en mujeres respectivamente. En la epidemiología del cáncer los datos suelen informarse en períodos de 5 años para atenuar el efecto de las fluctuaciones anuales. En cada una de estas figuras, el tamaño de las barras a izquierda representa la tasa estandarizada de incidencia y a derecha la respectiva mortalidad para cada sitio. Ajustándonos a los estándares internacionales por las razones antes expuestas se excluye en estas tablas al CPNM.

Estas tasas se expresan en casos por 100.000 (hombres o mujeres expuestos a riesgo) y se refieren a una población mundial de configuración demográfica estándar<sup>(7)</sup>. Las personas-año expuestas a riesgo (denominadores) fueron calculadas por interpolación o extrapolación lineal a partir de los datos de los Censos del 2004 (Fase I) y del 2011, publicadas por el Instituto Nacional de Estadística<sup>(8)</sup>.

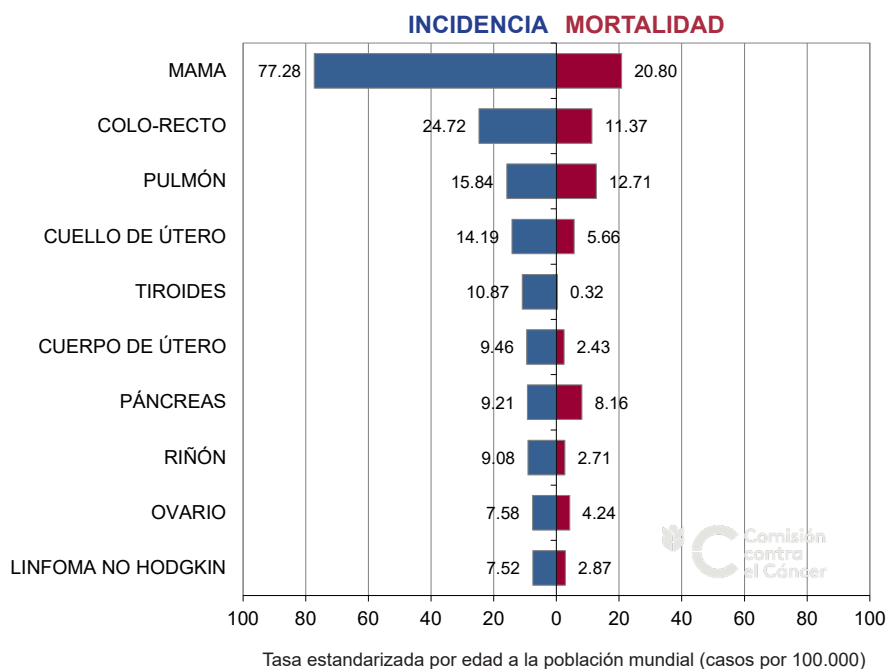
<sup>i</sup> CPNM: Cáncer de Piel No Melanoma

<sup>ii</sup> De acuerdo con las definiciones establecidas por la IARC, nótese que este grupo excluye ahora el cáncer de ano y canal anal (C21), y por ello las cifras muestran valores menores que en informes anteriores)

**Figura 5.** Principales sitios de Incidencia con su respectiva Mortalidad en **Hombres**. Período 2017-2021



**Figura 6.** Principales sitios de Incidencia con su respectiva Mortalidad en **Mujeres**. Período 2017-2021



Fuente: Registro Nacional de Cáncer (CHLCC)

En **hombres**, el cáncer de **próstata** es el más frecuente seguido por el cáncer de **pulmón y el colo-rectal** (cánceres de colon y recto reunidos: CIE-O-3ª Ed, C18-20). No obstante, en lo relativo a la mortalidad sigue siendo el cáncer de **pulmón** la causa de muerte más importante en hombres. A pesar del franco y sostenido descenso de la mortalidad por cáncer de pulmón en hombres, que se observa desde hace más de 25 años, aún se mueren anualmente cerca de 1400 uruguayos por esta causa (978 hombres y 402 mujeres en el período 2017-2021). **Figuras 9 y 10.**

En **mujeres**, el cáncer de **mama** es el que posee la mayor tasa de incidencia y también de mortalidad. En el período 2017-2021, se registraron anualmente en promedio 2067 casos nuevos de cáncer de mama y fue la causa de muerte de 708 mujeres, en promedio y por año en el mismo período.

El cáncer de **colo-recto** (C18-20) ocupa el segundo lugar en incidencia, en mujeres, dando cuenta de 854 casos por año, seguido por el cáncer de pulmón con unos 477 casos nuevos en promedio anual para

el período referido (2017-2021).

Mientras que, en la mortalidad por cáncer, correspondiente al sexo femenino, el segundo lugar ya lo ocupa el cáncer de **pulmón**, cuya tasa de mortalidad estandarizada por edad en este sexo, continúa aumentando a 3.43% por año (ver más adelante: Tendencias).

En términos generales el perfil epidemiológico del Uruguay se parece a aquel exhibido por los países desarrollados excepto por la importancia que algunos tipos de cáncer, que son más frecuentes en los países menos desarrollados, tales como algunas localizaciones digestivas aún importantes en hombres (cánceres de **esófago y estómago**), y el cáncer de cuello de útero en mujeres.<sup>(9)</sup>

En el **Anexo 1**, se presentan de manera preliminar, en tablas apaisadas, las cifras de incidencia correspondientes a cada sexo, topografía y segmento de edad para el año 2022. En un grupo de tablas se muestran los números de casos para el período y en el otro las tasas específicas por edad.

### Tendencias de la incidencia y mortalidad por cáncer en Uruguay

#### Metodología

Muy brevemente describimos la metodología utilizada en el análisis de las tendencias de la incidencia y mortalidad por cáncer en Uruguay. En el caso de las tasas de mortalidad de largo plazo, el análisis retoma un artículo<sup>(10)</sup> que analiza las tendencias a través de quinquenios tomando como base el primer quinquenio para el cual los datos estaban disponibles en el MSP: 1953-1957 y se usaron modelos de regresión de Poisson. Para las tendencias más recientes en el caso de la incidencia 2002-2021, y en el caso de la mortalidad 1990-2023, se utilizan las bases de datos del RNC, y la metodología utilizada es la regresión por segmentos que se describe a continuación.

El método de regresión por segmentos, denominado también "Joinpoint"<sup>(11)</sup>, se llevó a cabo utilizando el software gratuito suministrado por el Servicio de Vigilancia Epidemiológica de los EEUU (Surveillance Epidemio-

**Figura 7.** Incidencia de los principales sitios en Hombres. Periodo 2017-2021

	Sitio del Cáncer	T.A.	Tasa Cruda	Casos Período	Casos Promedio anual
1	C61 PRÓSTATA	55,97	89,49	7119	1424
2	C33-C34 PULMÓN	44,18	68,11	5418	1084
3	C18-C20 COLO-RECTO	35,90	57,34	4561	912
4	C64-C65 RIÑÓN	18,50	26,75	2128	426
5	C66-C68 VEJIGA	17,17	28,84	2294	459
6	LINFOMA NO HODGKIN	12,38	17,66	1405	281
7	C25 PÁNCREAS	11,86	19,25	1531	306
8	C16 ESTÓMAGO	11,41	18,03	1434	287
9	LEUCEMIA	9,89	13,27	1056	211
10	C0-C14 CAVIDAD ORAL Y FARINGE	9,75	13,82	1099	220

**Figura 8.** Incidencia de los principales sitios en Mujeres. Periodo 2017-2021

	Sitio del Cáncer	T.A.	Tasa Cruda	Casos Período	Casos Promedio anual
1	C50 MAMA	77,28	118,40	10337	2067
2	C18-C20 COLO-RECTO	24,72	48,91	4270	854
3	C33-C34 PULMÓN	15,84	27,32	2385	477
4	C53 CUELLO DE ÚTERO	14,19	17,90	1563	313
5	C73 TIROIDES	10,87	12,93	1129	226
6	C54 CUERPO DE ÚTERO	9,46	15,35	1340	268
7	C25 PÁNCREAS	9,21	20,62	1800	360
8	C64-C65 RIÑÓN	9,08	14,81	1293	259
9	C56 OVARIO	7,58	12,18	1063	213
10	LINFOMA NO HODGKIN	7,52	12,50	1091	218

logy and End Results – SEER). En este análisis se estima el Porcentaje de Cambio Anual Estimado (PCAE, ver a continuación).

El modelo de regresión Joinpoint es un tipo de regresión no lineal también denominada regresión por partes (piecewise) o “por segmentos” (segmented regression). El período total involucrado es analizado por segmentos, ajustando en cada uno un modelo exponencial de la forma:  $\ln(y_t) = \beta_0 + \beta_1 t$ , donde  $y$  es la tasa de incidencia o mortalidad. La intención es detectar “puntos de quiebre”, puntos en los que el modelo cambia de parámetros manteniendo la continuidad. El modelo se compone entonces de uno o varios tramos en los que es posible calcular el porcentaje de cambio anual de la tasa y si éste es significativamente distinto de 0 (cero), con un nivel de significación de 0.05. De modo que el PCAE mide cuál es el promedio del cambio anual (expresado como un porcentaje) que se observó en ese segmento. Muchas veces el mejor modelo que puede ajustarse es una sola recta en tanto que no hubo “quiebres” de la pendiente en todo el período. Si la pendiente o el PCAE adquiere valores negativos se trata de un descen-

so de la tasa y si tiene valores positivos de un ascenso.

El modelo permite excluir la tasa de un año en particular, opción adicional que surgió luego de la pandemia de COVID19. Para disminuir el impacto de los valores de 2020 en la tendencia de incidencia, se excluyó el año 2020 para su cálculo. Se señala con un asterisco (\*) aquellos PCAE que son estadísticamente significativos ( $p < 0.05$ ). También se usó el Porcentaje de Cambio Anual Estimado Promedio (PCAEP) en todo el el periodo que resume la tendencia en un único indicador, tomando en cuenta de manera ponderada, las diferentes pendientes en cada punto de quiebre.

### 1. Tendencias de la INCIDENCIA del cáncer: período 2002-2021.

Se resume aquí lo más relevante en lo relativo a las tendencias de las tasas estandarizadas por edad de incidencia para los cánceres más frecuentes que actualizan y detallan datos previamente publicados<sup>(12)</sup>

**Figura 9.** Mortalidad de los principales sitios en Hombres. Periodo 2017-2021

	Sitio del Cáncer	T.A.	Tasa Cruda	Casos Período	Casos Promedio anual
1	C33-C34 PULMÓN	39,16	61,47	4890	978
2	C18-C20 COLO-RECTO	18,63	32,56	2590	518
3	C61 PRÓSTATA	16,94	35,37	2814	563
4	C25 PÁNCREAS	10,78	17,90	1424	285
5	C16 ESTÓMAGO	9,62	15,66	1246	249
6	C64-C65 RIÑÓN	6,95	11,33	901	180
7	C66-C68 VEJIGA	6,61	12,67	1008	202
8	C0-C14 CAVIDAD ORAL Y FARINGE	6,02	9,08	722	144
9	C70-C72 SISTEMA NERVIOSO CENTRAL	5,30	7,27	578	116
10	C15 ESÓFAGO	5,22	8,54	679	136

Sólo cánceres invasores (excluye in situ)

T.A.: Tasa ajustada a la población mundial estandarizada (casos por 100.000 habitantes)

**Figura 10.** Mortalidad de los principales sitios en Mujeres. Periodo 2017-2021

	Sitio del Cáncer	T.A.	Tasa Cruda	Casos Período	Casos Promedio anual
1	C50 MAMA	20,80	40,57	3542	708
2	C33-C34 PULMÓN	12,71	23,04	2012	402
3	C18-C20 COLO-RECTO	11,37	27,42	2394	479
4	C25 PÁNCREAS	8,16	19,14	1671	334
5	C53 CUELLO DE ÚTERO	5,66	8,17	713	143
6	C16 ESTÓMAGO	4,26	8,96	782	156
7	C56 OVARIO	4,24	8,22	718	144
8	C70-C72 SISTEMA NERVIOSO CENTRAL	3,45	5,69	497	99
9	C23-C24 VESÍCULA Y VIAS BILIARES	3,27	7,17	626	125
10	LINFOMA NO HODGKIN	2,87	6,08	531	106

Sólo cánceres invasores (excluye in situ)

T.A.: Tasa ajustada a la población mundial estandarizada (casos por 100.000 habitantes)

**Figura 11.** Tendencias de la Incidencia. Análisis de regresión Jointpoint de los principales sitios del cáncer. Periodo 2002-2021. **HOMBRES**

	SITIO	PERÍODO	PCAE	CI 95%	
C61	PROSTATA	2002-2004	15.09	[4.29;23.38]	*
		2004-2021	-0.74	[-1.45;-0.25]	*
C33-C34	PULMÓN	2002-2021	-1.14	[-1.61;-0.68]	*
C18-C20	COLO-RECTO	2002-2021	0.34	[-0.48;1.19]	
C64-C65	RIÑÓN	2002-2021	2.59	[1.8;3.47]	*
C66-C68	VEJIGA	2002-2021	0.12	[-0.67;0.93]	
	LINFOMA NO HODGKIN	2002-2021	1.3	[0.49;2.15]	*
C25	PÁNCREAS	2002-2004	-6.34	[-10.98;1.72]	
		2004-2021	1.75	[-1.98;4.18]	
C16	ESTÓMAGO	2002-2021	-1.47	[-2.1;-0.88]	*
		2002-2011	-2.49	[-14.04;0.45]	
		2011-2021	5.04	[2.18;14.12]	*
C0-C14	CAVIDAD ORAL Y FARINGE	2002-2021	-0.61	[-1.28;0.06]	
	TODOS LOS SITIOS (**)	2002-2021	-0.05	[-0.31;0.21]	

(\*) Estadísticamente significativo ( $p < 0.05$ )

(\*\*) Excepto Cáncer de Piel No Melanoma (CPNM)

CIE-O 3a. Ed.: Clasificación Internacional de Enfermedades para Oncología. 3a. Edición. OMS

PCAE: Porcentaje de Cambio Anual Estimado

**Figura 12.** Tendencias de la Incidencia. Análisis de regresión Jointpoint de los principales sitios del cáncer. Periodo 2002-2021. **MUJERES**

	SITIO	PERÍODO	PCAE	CI 95%		
C50	MAMA	2002-2011	-1.05	[-4.05;-0.25]	*	
		2011-2021	1.15	[0.37;3.18]	*	
C18-C20	COLO-RECTO	2002-2021	-0.02	[-0.64;0.6]		
C33-C34	PULMÓN	2002-2021	3.65	[2.98;4.45]	*	
C53	CERVIX	2002-2013	-2.51	[-3.68;-1.32]	*	
		2013-2021	0.37	[-1.82;2.60]		
C73	TIROIDES	2002-2014	9.73	[7.71;12.89]	*	
		2014-2021	-6.89	[-13.29;-3.1]	*	
C54	CUERPO DE ÚTERO	2002-2021	0.58	[-0.41;1.6]		
C25	PÁNCREAS	2002-2006	-4.83	[-13.24;0.25]		
		2006-2021	2.77	[1.98;4.39]	*	
C64-C65	RIÑÓN	2002-2021	3.41	[2.58;4.38]	*	
C56	OVARIO	2002-2021	-0.86	[-1.65;-0.09]	*	
		LINFOMA NO HODGKIN	2002-2021	0.92	[-0.02;1.92]	
		TODOS LOS SITIOS (**)	2002-2021	0.38	[0.14;0.64]	*

(\*) Estadísticamente significativo ( $p < 0.05$ )

(\*\*) Excepto Cáncer de Piel No Melanoma (CPNM)

CIE-O 3a. Ed.: Clasificación Internacional de Enfermedades para Oncología. 3a. Edición. OMS

PCAE: Porcentaje de Cambio Anual Estimado

En las **figuras 11y 12** se muestra el detalle del análisis de regresión Jointpoint de las tendencias de incidencia de los principales sitios del cáncer.

Para **todos los sitios reunidos (excluido CPNM)** las tendencias son estables en hombres (PCAE:-0.05 NS<sup>iii</sup>), y en el caso de las mujeres las tendencias son levemente ascendentes (PCAE: 0.38<sup>iv</sup>).

Este resultado en **mujeres** es el pro-

ducto de una compleja dinámica en las tasas de varios sitios que también se refleja en las tendencias de la mortalidad. El significativo aumento de las tasas de algunos cánceres como el de **pulmón, riñón y páncreas**, ha contrarrestado el descenso en los cánceres de **estómago y esófago**, entre otros.

En adelante, las tasas a las que nos referiremos, salvo explícita aclaración, serán tasas estandarizadas por

edad (tomando como referencia la población mundial estándar.<sup>(7)</sup>)

Resumimos lo relativo a los sitios más importantes: la tendencia del cáncer de **mama en mujeres** muestra estabilidad a lo largo del período (PCAE: 0.10 NS), pero con un ascenso significativo luego de 2011, también el cáncer de **próstata** muestra un curso descendente desde su pico en 2004 (PCAE: -0.74\*).

El cáncer **colo-rectal** (C18-20) muestra estabilidad en hombres (PCAE: 0.34 NS) y en mujeres se muestra estable (PCAEs: -0.02).

Entre estos 4 tipos más frecuentes de cáncer, es el cáncer de **pulmón** el que exhibe los cursos más marcados y de largo plazo, con la ya conocida divergencia entre hombres y mujeres, la tendencia en mujeres continúa siendo marcadamente ascendente (PCAE: 3.65\*) y descendente en hombres con una pendiente menor (PCAE: -1.14\*).

La tasas de incidencia de cáncer de **riñón** estandarizadas por edad muestran un crecimiento significativo y sostenido, tanto en hombres (PCAE: 2.59\*) como en mujeres (PCAE: 3.41\*), similar al que tiene lugar en otras partes del mundo.<sup>(13)</sup>

Las tendencias del cáncer de **vejiga**, que se ubica quinto en hombres en tasas de incidencia y muy por debajo en mujeres, exhiben cursos estables en ambos sexos (PCAE: 0.12 NS y PCAE: 0.90 NS).

Los **Linfomas No Hodgkin (LNH)** crecieron moderadamente en hombres (PCAE: 1.30\*) y en mujeres sin significación estadística (PCAE: 0.92 NS).

El cáncer de **páncreas** se incrementó significativamente. En hombres creció monótonamente en todo el período (2004-2021) con un PCAE de 1.75. En mujeres, las tasas de incidencia muestran un aumento franco a partir de 2006, con un PCAE de 2.77\*.

La incidencia de cáncer de **estómago** también ha descendido (porcentaje de cambio anual estimado (PCAE) de -1.47\* en hombres y -1.15\* mujeres), tal como ha sucedido en el mundo,

<sup>iii</sup> NS: estadísticamente NO significativo,  $p \geq 0.05$

<sup>iv</sup> \*Estadísticamente significativo ( $p < 0.05$ )

principalmente en los países desarrollados, desde mediados del Siglo XX.<sup>(14,15,16)</sup> Inicialmente este descenso era atribuible a cambios en la preservación de alimentos, mientras que las variaciones actuales se atribuyen principalmente al tratamiento precoz de las infecciones por *Helicobacter Pylori*.

Es destacable también la incidencia de cáncer de **esófago** (aunque tiende a amortiguarse en los últimos años con un quiebre en 2008), manteniendo un Porcentaje de cambio anual promedio (PCAEP= -3.44\* significativo para todo el periodo en hombres y un PCAE: 2.58\* en mujeres con clara significación estadística).

Entre los cánceres femeninos más importantes el cáncer de **cervix**, considerando todo el periodo globalmente sigue descendiendo con PCAEP=-1.31\*, pero con una detención de la tendencia desde 2013, mientras el cáncer de **endometrio** permaneció estable (PCAE: 0.58 NS) y **ovario** presento una tendencia descendente (PCAE: -0.86\*).

La incidencia de cánceres de la **bucofaringe** muestra un curso estable en todo el período 2002-2021 (PCAE: -0.84 NS ) en mujeres y en hombres (PCAE: -0.61 NS ).

En la incidencia **melanoma** en hombres globalmente creciente (PCAEP=2.56\*) donde observa un aumento significativo en hombres hasta 2013 para luego estabilizarse sobre el final del periodo (PCAE:-0.56 NS),mientras en mujeres cuenta con una pendiente positiva (PCAE: 1.99\*) en todo el período.

A continuación, se formulan algunas observaciones particulares y de relevancia para algunos sitios por sexo:

#### En hombres:

Las tasas de incidencia estandarizadas por edad de **próstata** prácticamente casi se duplicaron, de 35.2 casos por 100.000 en 1991, hasta cerca de los 60 casos por 100.000 en la segunda década de este siglo. El punto de inflexión en estas tendencias se sitúa al final del primer quinquenio de este siglo (2004) a partir del cual se estabiliza apreciándose un leve descenso. Estas tendencias se han observado con leve retraso a lo observado en los países más de-

sarrollados. El aumento en el diagnóstico de la enfermedad, influido particularmente por la difusión del uso del PSA, explica en gran parte el aumento en las cifras de incidencia observado hasta 2004. Recientemente se registro un importante descenso durante el año 2020, posiblemente a consecuencia de la medidas para la pandemia de COVID-19, pero acercándose a los valores de 2019 a partir de 2021, presentando gran variabilidad los últimos años, por lo que su significación estadística debe tomarse con precaución. La detención de este ascenso en la incidencia, pero también y especialmente los avances en el tratamiento de la enfermedad y en el diagnóstico más precoz, podrían explicar el descenso de la mortalidad.

Las tasas de incidencia del cáncer de **pulmón** decrecen a lo largo del período a un 1.14% anual, constituyendo el fenómeno principalmente responsable del descenso de la mortalidad en hombres. Un análisis más detallado de las tendencias incidencia y mortalidad por cáncer de pulmón en Uruguay, a través de modelos edad-período-cohorte ha sido publicada previamente.<sup>(17)</sup>

El cáncer de **laringe** (CIE-O 3ª Ed.:C32), otro cáncer fuertemente tabaco-dependiente mostró también una caída significativa (PCAE: -3.30\*) en hombres.

El cáncer de **testículo** (CIE-O 3ª Ed.:C62), representando unos 142 casos por año en promedio durante el período 2017-2021, mostró una tendencia significativamente ascendente, con un PCAE de 2.92\*.

#### En mujeres:

Como se ha expresado más arriba en este informe, el cáncer de mama muestra tasas estables de incidencia, pero con fluctuaciones en años recientes, también afectadas por la pandemia de COVID-19.

Un análisis reciente de las tendencias del cáncer de mama por segmentos de edades, ha revelado que en Uruguay se observa un aumento significativo en jóvenes, específicamente en menores de 45 años de un 0.99% anual.<sup>(18)</sup>

El aumento acelerado de la incidencia del cáncer de **pulmón**, que creció

un 3.65% anual, constituye el problema más importante, siendo la principal causa del aumento de la mortalidad por cáncer debido a su elevada letalidad.

También se observa una estabilidad en las tasas del cáncer colo-rectal (CIE-O 3ª Ed. C18-20) considerando todas las edades. Un análisis reciente de las tendencias del cáncer colo-rectal por segmentos de edades, ha revelado que en Uruguay se observa un aumento significativo en jóvenes, específicamente entre los 40 y 49 años de un 3.1% en hombres y un 2.1% en mujeres, anualmente. Este estudio también mostró una divergencia significativa en las tendencias de mortalidad para segmentos de edad avanzados (70 años o más), aumentando en hombres y disminuyendo en mujeres.<sup>(19)</sup>

El cáncer de **cervix** mantiene una tendencia global promedio descendente en todo el período (PCAEP: -1.31\*) pero se ha estabilizado a partir de 2013. El cáncer de **endometrio** permaneció estable y en el **ovario** presentó tendencia descendente

El cáncer de **tiroides**, que se ubica en la quinta posición entre los cánceres más frecuentes en la mujer (ordenados por las tasas estandarizadas), con un promedio de 226 casos nuevos en el quinquenio 2017-2021, sigue su reciente tendencia decreciente (PCAE: -6.89\*) luego de una aparente estabilidad deteniendo un incremento de más de 9% anual hasta 2014.

## 2. Tendencias de la MORTALIDAD por cáncer

En las figuras del **Anexo 2** se muestran las tendencias de las tasas estandarizadas por edad de la mortalidad para cada sitio de cáncer y cada sexo en el período 1990-2023.

Para **todos los sitios reunidos** se observa que las tasas estandarizadas por edad han decrecido desde 1990, cualquiera sea el sexo.

En el caso de los **hombres**, desciende promedialmente con un PCAEP=0.94% anual en promedio, con un descenso más pronunciado a partir de 2019.

**Figura 13.** Tendencias de la Mortalidad. Análisis de regresión Jointpoint de los principales sitios del cáncer. Periodo 1990-2023. **HOMBRES**

CIE-O 3a. Ed.	SITIO	PERÍODO	PCAE	CI 95%	
C33-C34	PULMÓN	1990-2023	-1.27	[-1.43;-1.12]	*
C18-C20	COLO-RECTO	1990-2017	0.28	[0.02;4.12]	*
		2017-2023	-1.73	[-8.19;0.09]	
C61	PROSTATA	1990-2004	0.88	[0.32;1.68]	*
		2004-2023	-1.98	[-2.41;-1.63]	*
C25	PÁNCREAS	1990-2023	1.05	[0.77;1.35]	*
C16	ESTÓMAGO	1990-2023	-1.58	[-1.87;-1.32]	*
C64-C65	RIÑÓN	1990-2016	1.45	[0.99;2.88]	*
		2016-2023	-2.89	[-11.44;0.14]	
C66-C68	VEJIGA	1990-2023	-0.55	[-0.79;-0.31]	*
C0-C14	CAVIDAD ORAL Y FARINGE	1990-2013	0.53	[0.08;2.41]	*
		2013-2023	-1.9	[-7.52;-0.37]	*
C70-C72	SISTEMA NERVIOSO CENTRAL	1990-2023	0.38	[-0.03;0.81]	
C15	ESÓFAGO	1990-2023	-2.6	[-3.03;-2.21]	*
	TODOS LOS SITIOS (**)	1990-2019	-0.73	[-0.8;-0.62]	*
		2019-2023	-2.5	[-5.02;-1.23]	*

(\*) Estadísticamente significativo (p<0.05)

(\*\*) Excepto Cáncer de Piel No Melanoma (CPNM)

CIE-O 3a. Ed.: Clasificación Internacional de Enfermedades para Oncología. 3a. Edición. OMS

PCAE: Porcentaje de Cambio Anual Estimado

**Figura 14.** Tendencias de la Mortalidad. Análisis de regresión Jointpoint de los principales sitios del cáncer. Periodo 1990-2023. **MUJERES**

CIE-O 3a. Ed.	SITIO	PERÍODO	PCAE	CI 95%	
C50	MAMA	1990-2023	-0.85	[-1.08;-0.62]	*
C33-C34	PULMÓN	1990-2023	3.43	[3.1;3.86]	*
		1990-1996	1.06	[-0.59;7.68]	
C18-C20	COLO-RECTO	1996-2023	-0.89	[-2.42;-0.7]	*
		1990-2023	1.46	[1.19;1.77]	*
C25	PÁNCREAS	1990-2023	1.46	[1.19;1.77]	*
C53	CERVIX	1990-1998	3.17	[-0.36;24.16]	
		1998-2023	-1.02	[-10.72;-0.3]	*
C16	ESTÓMAGO	1990-2000	-3.1	[-10.07;-1.22]	*
		2000-2023	-0.89	[-4.38;3.72]	
C56	OVARIO	1990-1992	22.15	[1.87;40.37]	*
		1992-2023	-0.59	[-1.07;-0.28]	*
C70-C72	SISTEMA NERVIOSO CENTRAL	1990-2023	-0.02	[-0.65;0.6]	
C23-C24	VESÍCULA Y VÍAS BILIARES	1990-2023	-0.03	[-0.54;0.5]	
		1990-1999	3.73	[0.95;12.97]	*
		1999-2023	-1.19	[-2.29;-0.59]	*
	TODOS LOS SITIOS (**)	1990-2012	-0.57	[-0.99;-0.43]	*
		2012-2023	0.09	[-0.28;1.63]	

(\*) Estadísticamente significativo (p<0.05)

(\*\*) Excepto Cáncer de Piel No Melanoma (CPNM)

CIE-O 3a. Ed.: Clasificación Internacional de Enfermedades para Oncología. 3a. Edición. OMS

PCAE: Porcentaje de Cambio Anual Estimado

En **mujeres** el descenso es menos acentuado, decreciendo en promedio con un PCAEP=0.60\* con dos etapas, presentando un descenso de 0.57% anual hasta 2012, año a partir del cual este descenso se detiene, permaneciendo estable en los años siguientes (PCAE=0.09 NS).

En este cambio observado en la mujer (la detención del descenso), probablemente están influyendo, de manera decisiva, la atenuación en el decrecimiento de la mortalidad por cáncer de **mama** y el ascenso acelerado de la mortalidad por cáncer de **pulmón** que contrarrestan los descensos en otros cánceres (colo-recto entre otros).

Está claro que las tendencias de la mortalidad en mujeres tienen una dinámica compleja en la cual influyen diversos tipos de cáncer, habiendo sido el cáncer de **mama** en conjunto con algunos digestivos, los responsables del significativo descenso acumulado hasta 2012. Como fue señalado también en lo relativo a la incidencia, en los últimos años los valores de las tasas muestran una importante fluctuación anual.

Este fenómeno de fluctuación es muy claro en las tasas de mortalidad por cáncer de **mama** en el último decenio. La tendencia de las tasas de mortalidad muestran en el período 1990-2017 un curso general descendente con inestabilidades a partir de 2018.

En el caso del sexo **masculino**, el descenso se debe especialmente a la caída de la mortalidad por cáncer de **pulmón**, aunque también de los cánceres de **próstata, estómago y esófago**. Se observa un descenso significativo en las tasas estandarizadas de mortalidad por cáncer de próstata (PCAE: -1.98\*) en el período 2004-2021.

Tal como fue expresado, el problema de mayor relevancia en términos de la dinámica epidemiológica de las tasas de mortalidad e incidencia es, sin dudas, el cáncer de **pulmón en mujeres**. Actualmente la tasa estandarizada por edad de mortalidad crece un 3.43% anual. El número de muertes por año debido a cáncer de pulmón en mujeres casi triplica actualmente al número de muertes por cáncer de cuello de útero, invirtiendo la relación que se observaba hace

unas pocas décadas y constituyéndose en la segunda causa de muerte por cáncer en este sexo.

En lo relativo a la mortalidad por cáncer **cérvico-uterino** la dinámica es compleja, se puede observar que un descenso significativo de la tasa de mortalidad estandarizada por edad a partir de 1998 (PCAE: -1.02\*).

Los cánceres de **páncreas y melanoma**, han mostrado ascensos significativos de las tasas de mortalidad, en línea con los aumentos observados en las tasas de incidencia.

El cáncer de **riñón** en hombres indica ascensos significativos de las tasas de mortalidad hasta 2016, siendo estable posteriormente

El **Linfoma No Hodgkin** muestra en ambos sexos segmentos ascendentes hasta finales del siglo XX y luego descensos significativos en mujeres (PCAE: -1.19\* periodo 1999-2023) y en hombres desde 2002 (PCAE: -0.54\*).

Las tasas de mortalidad por cáncer de **hígado y vías biliares intrahepáticas**, exhibieron aumentos significativos en hombres (PCAE: 1.34\*) y un comportamiento más bien fluctuante en mujeres.

En términos generales los **cánceres tabaco-dependientes (pulmón, laringe, esófago, estómago y vejiga** entre otros) han tenido descensos significativos en la mortalidad en hombres. Las tasas de mortalidad por cáncer de **estómago y esófago**

han descendido significativamente para ambos sexos en todo el período (1990-2023). El cáncer de **cavidad oral y faringe** (bucofaringe) desciende desde 2013 en hombres y con un leve ascenso significativo en mujeres (PCAE: 1.06\*)

Los **mielomas** tuvieron un ascenso leve pero significativo en hombres (PCAE: 1.14\*). En mujeres luego de un curso también ascendente, se observa un quiebre en 2006, año a partir del cual presenta un descenso con fluctuaciones (PCAE: -1.64\*).

## Resumen

En suma: el problema del cáncer es de notoria relevancia en el espectro epidemiológico del Uruguay, anualmente se registran cerca de 17100 casos nuevos (unos 14200 excluyendo al cáncer de piel no melanoma) y mueren más de 8200 uruguayos por esta causa. Su perfil es relativamente similar a aquel observado en los países desarrollados con algunos rasgos propios de los países menos desarrollados (cifras aún relativamente elevadas en cáncer de **cuello de útero** en mujeres, **estómago y esófago** en hombres).

Las tasas de mortalidad estandarizadas por edad por cáncer (**todos los sitios reunidos**) han descendido significativamente en el período 1990-2023, aunque en mujeres este descenso parece haberse detenido a partir del 2012, muy probablemente debido a una dinámica compleja en la cual las tendencias de los cánceres de **mama y pulmón** femeninos parecen jugar una influencia relevante.

Considerando los cánceres más importantes por su frecuencia, se observan descensos significativos, aunque de distinta magnitud en las tasas de mortalidad estandarizadas por edad, entre ellos: los cánceres de **pulmón y próstata** en hombres, y de **mama y colo-recto** en mujeres. Aumentos significativos de la tasa estandarizada de mortalidad se observan en el cáncer de **pulmón** en mujeres, y de **páncreas y melanoma** en ambos sexos.

La pandemia de COVID-19, tuvo tanto a nivel internacional como nacional, impactos sobre el problema del cáncer, así como también en muchos otros aspectos de la salud pública. Estos efectos son de un espectro y complejidad enorme, siendo actualmente motivo de intensos estudios, y cuyas proporciones son difíciles de estimar con precisión aún.

## Detalle de Figuras y tablas

- Fig. 1. Estimación de la Incidencia en el Mundo. Todos los sitios reunidos. Tasas estandarizadas por edad a la población mundial estándar. GLOBOCAN 2022. Hombres.
- Fig. 2. Estimación de la Incidencia en el Mundo. Todos los sitios reunidos. Tasas estandarizadas por edad a la población mundial estándar. GLOBOCAN 2022. Mujeres.
- Fig. 3. Mapa global que presenta el ranking nacional de cáncer como causa de muerte en edades inferiores a 70 años en 2015.
- Fig. 4 Registro Nacional de Cáncer: clase A en calidad de datos según IARC-OMS.
- Fig. 5. Principales sitios de Incidencia con su respectiva Mortalidad en Hombres. Periodo 2017-2021.
- Fig. 6. Principales sitios de Incidencia con su respectiva Mortalidad en Mujeres. Periodo 2017-2021.
- Fig. 7 Incidencia de los principales sitios en Hombres. Período 2017-2021.
- Fig. 8 Incidencia de los principales sitios en Mujeres. Período 2017-2021.
- Fig. 9 Mortalidad de los principales sitios en Hombres. Período 2017-2021.
- Fig. 10 Mortalidad de los principales sitios en Mujeres. Período 2017-2021.
- Fig. 11 Tendencias de la Incidencia. Análisis de regresión Jointpoint de los principales sitios del cáncer. Periodo 2002-2021. HOMBRES.
- Fig. 12 Tendencias de la Incidencia. Análisis de regresión Jointpoint de los principales sitios del cáncer. Periodo 2002-2021. MUJERES.
- Fig. 13 Tendencias de la Mortalidad. Análisis de regresión Jointpoint de los principales sitios del cáncer. Periodo 1990-2023. HOMBRES.
- Fig. 14 Tendencias de la Mortalidad. Análisis de regresión Jointpoint de los principales sitios del cáncer. Periodo 1990-2023. MUJERES.

## Referencias bibliográficas

1. Karagas MR, Weinstock MA, and Nelson HH. Keratinocyte Carcinomas. En: Schottenfeld D and Fraumeni JF(eds), Cancer epidemiology and prevention. 3rd ed. Oxford University, 2006. p.1230
2. International Classification of Diseases for Oncology, Third Edition, First Revision. Geneva: Geneva: World Health Organization; 2013
3. National Cancer Institute – U.S.A. <https://www.cancer.gov/about-cancer/causes-prevention/risk/tobacco>. Consultado el 20/11/2025.
4. Ferlay J, Ervik M, Lam F, Laversanne M, Colombet M, Mery L, Piñeros M, Znaor A, Soerjomataram I, Bray F (2024). Global Cancer Observatory: Cancer Today (version 1.1). Lyon, France: International Agency for Research on Cancer. Available from: <https://gco.iarc.who.int/today>, accessed [20 Nov 2025].
5. Bray F, Colombet M, Mery L, Piñeros M, Znaor A, Zanetti R, Ferlay J, editors (2021). Cancer Incidence in Five Continents, Vol. XI. IARC Scientific Publication No. 166. Lyon: International Agency for Research on Cancer. Available from: <https://publications.iarc.fr/597>. Licence: CC BY-NC-ND 3.0 IGO.accessed [20 Nov 2025].
6. Barrios, Enrique; Garau, Mariela. Cáncer: magnitud del problema en el mundo y en Uruguay, aspectos epidemiológicos. Anales de la Facultad de Medicina, Universidad de la República, Uruguay, [S.l.], v. 4, n. 1, p. 9-46, june 2017. ISSN 2301-1254. Disponible en: <<https://revistas.udelar.edu.uy/OJS/index.php/anfamed/article/view/218>>. [Citado: 20 Nov 2025]
7. Estève J, Benhamou E, and Raymond L. Méthodes Statistiques en Épidémiologie Descriptive. Paris: INSERM, 1993. 307 p.
8. Instituto Nacional de Estadística del Uruguay. [citado: 20 Nov 2025] Disponible en: <http://www.ine.gub.uy>
9. Freddie Bray , Mathieu Laversanne Hyuna Sung Jacques Ferlay Rebecca L. Siegel Isabelle Soerjomataram, Ahmedin Jemal. Global cancer statistics 2022: GLOBOCAN estimates of incidence and mortality worldwide for 36 cancers in 185 countries. CA Cancer J Clin. 2024;74:229–263.. DOI: 10.3322/caac.21834
10. De Stefani E, Fierro L, Barrios E, and Ronco A. Cancer mortality trends in Uruguay 1953-1991. Int J Cancer. 1994 Mar 1;56(5):634-9.
11. Kim HJ, Fay MP, Feuer EJ, Midthune DN. Permutation tests for joinpoint regression with applications to cancer rates. Stat Med 2000;19:335-51. Erratum: 2001;20:655.
12. Garau M, Musetti C, Alonso R, Barrios E. Trends in cancer incidence in Uruguay: 2002-2015. Colombia Médica. 2019 Dec 30;50(4):224–38. DOI:10.25100/cm.v50i4.4199.
13. Znaor A, Lortet-Tieulent J, Laversanne M, Jemal A, Bray F. International Variations and Trends in Renal Cell Carcinoma Incidence and Mortality. European Urology. 2015 Mar;67(3):519–30.
14. Balakrishnan M, George R, Sharma A, Graham DY. Changing Trends in Stomach Cancer Throughout the World. Curr Gastroenterol Rep. 2017 Aug;19(8):36.
15. Thrift, A.P., Wenker, T.N. & El-Serag, H.B. Global burden of gastric cancer: epidemiological trends, risk factors, screening and prevention. Nat Rev Clin Oncol 20, 338–349 (2023).
16. Amiri M, Kunst AE, Janssen F, Mackenbach JP. Trends in stomach cancer mortality in relation to living conditions in childhood. A study among cohorts born between 1860 and 1939 in seven European countries. Eur J Cancer. 2006; 42:3212-18.
17. Alonso R, Piñeros M, Laversanne M, Musetti C, Garau M, Barrios E, et al. Lung cancer incidence trends in Uruguay 1990-2014: An age-period-cohort analysis. Cancer Epidemiol. 2018;55:17–22.
18. Garau M, Musetti C, Alonso R, Barrios E. Estadio, perfil biológico y tendencias de incidencia y mortalidad de cáncer de mama en Uruguay: Análisis por franjas etarias. Rev. Méd. Urug. [Internet]. [citado 20 de noviembre de 2025];40(1):e203. Disponible en: <https://revista.rmu.org.uy/index.php/rmu/article/view/1071>
19. Musetti C , Garau M , Alonso R, Piñeros M, Soerjomataram , Barrios E. Colorectal Cancer in Young and Older Adults in Uruguay:Changes in Recent Incidence and Mortality Trends.Int. J. Environ. Res. Public Health 2021, 18, 8232.

# ANEXO 1

## INCIDENCIA 2022

Número de casos, tasas estandarizadas por edad, tasas crudas para cada tipo de cáncer, para cada sexo y para cada intervalo de edad.

# NUMERO DE CASOS POR INTERVALO ETARIO

# HOMBRES

## INCIDENCIA DEL CANCER EN EL URUGUAY 2022

		0-4	5-9	10-14	15-19	20-24	25-29	30-34	35-39	40-44	45-49	50-54
<b>C00-14</b>	<b>Cavidad Oral y Faringe</b>	0	0	1	0	3	0	3	2	3	8	23
C00	Labio	0	0	0	0	0	0	0	0	0	0	3
C01-02	Lengua	0	0	0	0	1	0	0	0	1	1	4
C03-06	Otros Boca	0	0	0	0	2	0	2	0	1	1	1
C07-08	Glándula Salivales	0	0	1	0	0	0	0	1	0	1	4
C09-14	Faringe	0	0	0	0	0	0	1	1	1	5	11
<b>C15-26</b>	<b>Aparato Digestivo</b>											
C15	Esófago	0	0	0	0	0	0	0	0	2	2	8
C16	Estómago	0	0	0	0	0	1	1	1	7	10	19
C17	Intestino Delgado	0	0	0	0	0	0	0	3	1	2	1
C18-20	Colo-recto	0	0	0	0	2	2	3	15	23	40	41
C18	Colon	0	0	0	0	2	1	2	10	9	22	21
C19-20	Recto, recto sigmoides	0	0	0	0	0	1	1	5	14	18	20
C21	Año	0	0	0	0	0	0	0	2	1	2	0
C22	Hígado	0	0	0	0	0	0	1	1	0	3	6
C23-24	Vesícula y Vías biliares	0	0	0	0	0	0	1	1	0	6	4
C25	Páncreas	0	0	0	0	0	1	0	2	1	7	18
C26	Otros Digestivos S/E	0	0	0	0	0	0	0	0	0	0	1
<b>C30-34,38-39</b>	<b>Aparato Respiratorio, Pleura y Mediastino</b>											
C30-31	Cavidad nasal, oído medio y senos	2	0	0	0	0	0	0	0	0	0	1
C32	Laringe	0	0	0	0	0	0	0	0	4	6	7
C33-34	Tráquea y Pulmón	0	0	0	1	1	0	3	3	18	19	46
C38-39	Pleura Mediastino y otros	0	0	0	0	2	1	1	0	1	1	0
C40-41	Hueso	1	2	2	3	3	0	1	0	0	0	1
	<b>Melanoma</b>	0	0	1	1	1	1	2	7	12	10	10
	Melanoma Cutáneo	0	0	1	1	1	1	2	7	12	10	9
	Melanoma extracutáneo	0	0	0	0	0	0	0	0	0	0	1
	<b>Piel No Melanoma</b>	0	1	0	2	2	2	8	19	35	57	74
	Carcinoma Epidermoide	0	0	0	0	0	0	0	1	3	8	11
	Carcinoma Basocelular	0	1	0	2	2	2	8	18	30	48	63
	Otros carcinomas	0	0	0	0	0	0	0	0	2	1	0
	Mesotelioma	0	0	0	0	0	0	0	0	0	1	1
	Sarcoma de Kaposi	0	0	0	0	0	1	1	0	1	0	0
C47-49,38.0	Sarcoma de Partes Blandas (excluye Kaposi, incluye corazón)	0	1	1	1	3	0	1	5	6	3	5
C50	Mama	0	0	0	0	0	0	0	0	3	2	4
<b>C60-63</b>	<b>Aparato Genital Masculino</b>											
C61	Próstata	0	0	0	0	0	0	0	0	3	12	44
C62	Testículo	0	0	0	7	17	19	32	20	23	12	9
C60,63	Pene y otros genitales masculinos	0	0	0	0	0	0	0	0	0	0	3
<b>C64-68</b>	<b>Aparato Urinario</b>											
C64-65	Riñón	1	0	1	0	1	0	0	8	14	16	23
C66-68	Vejiga, ureter, uretra	0	0	0	0	0	1	0	3	5	13	9
C69	Ojo	0	0	0	0	0	0	0	0	0	0	0
C70-72	Sistema Nervioso Central	2	6	3	3	1	4	3	0	6	6	6
<b>C73-75,37</b>	<b>Tiroides y otras glándulas endócrinas</b>											
C73	Tiroides	0	0	1	0	3	1	1	7	5	4	6
C74-75,37.9	Otras Glándulas Endócrinas	4	1	0	0	0	0	0	0	0	1	1
C76,C80	Primario Desconocido	1	0	0	0	0	2	1	1	0	1	5
	<b>Linfomas</b>	2	3	3	6	7	10	9	14	11	14	18
	Linfoma de Hodgkin	1	0	1	5	5	5	4	3	5	2	2
	Linfoma No Hodgkin	1	3	2	1	2	5	5	11	6	12	16
	Linfoma No Hodgkin Nodal	1	2	1	0	1	4	2	7	4	8	13
	Linfoma No Hodgkin Extra Nodal	0	1	1	1	1	1	3	4	2	4	3
	Mieloma	0	0	0	0	0	0	0	1	5	1	2
	Leucemia	11	9	5	3	4	2	6	3	2	5	7
	Otros (hematológicos)	0	0	0	0	0	0	0	0	2	0	0
<b>C00-80</b>	<b>Todos los cánceres</b>	24	23	18	27	50	48	78	118	194	264	403
	Todos los cánceres sin Piel No Melanoma	24	22	18	25	48	46	70	99	159	207	329

		55-59	60-64	65-69	70-74	75-79	80-84	85 y más	TOTAL
C00-14	<b>Cavidad Oral y Faringe</b>	24	33	38	28	21	14	19	220
C00	Labio	1	1	4	5	1	1	3	19
C01-02	Lengua	6	11	9	9	3	3	1	49
C03-06	Otros Boca	4	10	7	3	5	0	3	39
C07-08	Glándula Salivales	1	1	7	2	0	1	4	23
C09-14	Faringe	12	10	11	9	12	9	8	90
C15-26	<b>Aparato Digestivo</b>								0
C15	Esófago	18	24	22	31	23	12	14	156
C16	Estómago	22	37	42	48	51	24	15	278
C17	Intestino Delgado	3	4	1	6	2	1	1	25
C18-20	Colo-recto	85	114	144	151	153	111	95	979
C18	Colon	48	68	97	96	114	81	75	646
C19-20	Recto, recto sigmoides	37	46	47	55	39	30	20	333
C21	Ano	4	4	6	1	2	2	4	28
C22	Hígado	7	11	20	15	11	6	7	88
C23-24	Vesícula y Vías biliares	3	9	11	13	17	10	7	82
C25	Páncreas	20	35	43	46	48	35	34	290
C26	Otros Digestivos S/E	1	1	3	1	4	2	3	16
C30-34,38-39	<b>Aparato Respiratorio, Pleura y Mediastino</b>								0
C30-31	Cavidad nasal, oído medio y senos	3	0	3	1	0	1	1	12
C32	Laringe	18	22	20	16	15	7	3	118
C33-34	Tráquea y Pulmón	95	168	198	159	133	77	59	980
C38-39	Pleura Mediastino y otros	1	0	1	1	2	1	1	13
C40-41	Hueso	0	1	0	0	1	0	0	15
	<b>Melanoma</b>	15	17	19	19	21	13	23	172
	Melanoma Cutáneo	14	16	17	19	21	11	23	165
	Melanoma extracutáneo	1	1	2	0	0	2	0	7
	<b>Piel No Melanoma</b>	118	197	230	269	283	244	235	1776
	Carcinoma Epidermoide	20	46	40	73	79	77	119	477
	Carcinoma Basocelular	97	148	187	193	203	166	109	1277
	Otros carcinomas	1	3	3	3	1	1	7	22
	Mesotelioma	0	2	1	0	1	0	0	6
	Sarcoma de Kaposi	0	0	2	0	0	0	0	5
C47-49,38.0	Sarcoma de Partes Blandas (excluye Kaposi, incluye corazón)	4	7	7	7	8	5	3	67
C50	Mama	1	4	2	2	1	2	2	23
C60-63	<b>Aparato Genital Masculino</b>								0
C61	Próstata	101	205	359	345	276	123	103	1571
C62	Testículo	4	1	1	0	0	0	0	145
C60,63	Pene y otros genitales masculinos	3	7	5	9	7	2	1	37
C64-68	<b>Aparato Urinario</b>								0
C64-65	Riñón	66	55	83	67	50	34	23	442
C66-68	Vejiga, ureter, uretra	24	50	79	77	100	49	56	466
C69	Ojo	1	0	2	0	0	2	0	5
C70-72	Sistema Nervioso Central	8	11	18	16	7	7	8	115
C73-75,37	<b>Tiroides y otras glándulas endócrinas</b>								0
C73	Tiroides	13	2	4	2	4	3	0	56
C74-75,37.9	Otras Glándulas Endócrinas	2	2	0	1	1	0	1	14
C76,C80	Primario Desconocido	13	18	23	18	22	23	35	163
	<b>Linfomas</b>	31	36	43	35	24	25	21	312
	Linfoma de Hodgkin	3	4	1	0	3	1	1	46
	Linfoma No Hodgkin	28	32	42	35	21	24	20	266
	Linfoma No Hodgkin Nodal	19	21	29	24	14	13	14	177
	Linfoma No Hodgkin Extra Nodal	9	11	13	11	7	11	6	89
	Mieloma	10	15	21	15	15	7	6	98
	Leucemia	17	22	18	26	27	19	13	199
	Otros (hematológicos)	5	6	4	5	6	13	4	45
<b>C00-80</b>	<b>Todos los cánceres</b>	740	1120	1473	1430	1336	874	797	9017
	Todos los cánceres sin Piel No Melanoma	622	923	1243	1161	1053	630	562	7241

# TASAS ESPECIFICAS POR INTERVALO DE EDAD, TASA CRUDA Y TASA AJUSTADA\*

## HOMBRES

### INCIDENCIA DEL CANCER EN EL URUGUAY 2022

		0-4	5-9	10-14	15-19	20-24	25-29	30-34	35-39	40-44	45-49	50-54
C00-14	<b>Cavidad Oral y Faringe</b>	0,00	0,00	0,80	0,00	2,55	0,00	2,43	1,60	3,29	8,00	21,48
C00	Labio	0,00	0,00	0,00	0,00	0,00	0,00	0,00	0,00	0,00	0,00	2,80
C01-02	Lengua	0,00	0,00	0,00	0,00	0,85	0,00	0,00	0,00	1,10	1,00	3,73
C03-06	Otros Boca	0,00	0,00	0,00	0,00	1,70	0,00	1,62	0,00	1,10	1,00	0,93
C07-08	Glándula Salivales	0,00	0,00	0,80	0,00	0,00	0,00	0,00	0,80	0,00	1,00	3,73
C09-14	Faringe	0,00	0,00	0,00	0,00	0,00	0,00	0,81	0,80	1,10	5,00	10,27
C15-26	<b>Aparato Digestivo</b>	0,00	0,00	0,00	0,00	0,00	0,00	0,00	0,00	0,00	0,00	0,00
C15	Esófago	0,00	0,00	0,00	0,00	0,00	0,00	0,00	0,00	2,20	2,00	7,47
C16	Estómago	0,00	0,00	0,00	0,00	0,00	0,98	0,81	0,80	7,68	10,00	17,74
C17	Intestino Delgado	0,00	0,00	0,00	0,00	0,00	0,00	0,00	2,40	1,10	2,00	0,93
C18-20	Colo-recto	0,00	0,00	0,00	0,00	1,70	1,96	2,43	12,01	25,24	40,00	38,28
C18	Colon	0,00	0,00	0,00	0,00	1,70	0,98	1,62	8,01	9,88	22,00	19,61
C19-20	Recto, recto sigmoides	0,00	0,00	0,00	0,00	0,00	0,98	0,81	4,00	15,37	18,00	18,67
C21	Año	0,00	0,00	0,00	0,00	0,00	0,00	0,00	1,60	1,10	2,00	0,00
C22	Hígado	0,00	0,00	0,00	0,00	0,00	0,00	0,81	0,80	0,00	3,00	5,60
C23-24	Vesícula y Vías biliares	0,00	0,00	0,00	0,00	0,00	0,00	0,81	0,80	0,00	6,00	3,73
C25	Páncreas	0,00	0,00	0,00	0,00	0,00	0,98	0,00	1,60	1,10	7,00	16,81
C26	Otros Digestivos S/E	0,00	0,00	0,00	0,00	0,00	0,00	0,00	0,00	0,00	0,00	0,93
C30-34,38-39	<b>Aparato Respiratorio, Pleura y Mediastino</b>	0,00	0,00	0,00	0,00	0,00	0,00	0,00	0,00	0,00	0,00	0,00
C30-31	Cavidad nasal, oído medio y senos	2,10	0,00	0,00	0,00	0,00	0,00	0,00	0,00	0,00	0,00	0,93
C32	Laringe	0,00	0,00	0,00	0,00	0,00	0,00	0,00	0,00	4,39	6,00	6,54
C33-34	Tráquea y Pulmón	0,00	0,00	0,00	0,74	0,85	0,00	2,43	2,40	19,76	19,00	42,95
C38-39	Pleura Mediastino y otros	0,00	0,00	0,00	0,00	1,70	0,98	0,81	0,00	1,10	1,00	0,00
C40-41	Hueso	1,05	2,06	1,60	2,21	2,55	0,00	0,81	0,00	0,00	0,00	0,93
	<b>Melanoma</b>	0,00	0,00	0,80	0,74	0,85	0,98	1,62	5,60	13,17	10,00	9,34
	Melanoma Cutáneo	0,00	0,00	0,80	0,74	0,85	0,98	1,62	5,60	13,17	10,00	8,40
	Melanoma extracutáneo	0,00	0,00	0,00	0,00	0,00	0,00	0,00	0,00	0,00	0,00	0,93
	<b>Piel No Melanoma</b>	0,00	1,03	0,00	1,47	1,70	1,96	6,47	15,21	38,42	57,00	69,09
	Carcinoma Epidermoide	0,00	0,00	0,00	0,00	0,00	0,00	0,00	0,80	3,29	8,00	10,27
	Carcinoma Basocelular	0,00	1,03	0,00	1,47	1,70	1,96	6,47	14,41	32,93	48,00	58,82
	Otros carcinomas	0,00	0,00	0,00	0,00	0,00	0,00	0,00	0,00	2,20	1,00	0,00
	Mesotelioma	0,00	0,00	0,00	0,00	0,00	0,00	0,00	0,00	0,00	1,00	0,93
	Sarcoma de Kaposi	0,00	0,00	0,00	0,00	0,00	0,98	0,81	0,00	1,10	0,00	0,00
C47-49,38.0	Sarcoma de Partes Blandas (excluye Kaposi, incluye corazón)	0,00	1,03	0,80	0,74	2,55	0,00	0,81	4,00	6,59	3,00	4,67
C50	Mama	0,00	0,00	0,00	0,00	0,00	0,00	0,00	0,00	3,29	2,00	3,73
C60-63	<b>Aparato Genital Masculino</b>	0,00	0,00	0,00	0,00	0,00	0,00	0,00	0,00	0,00	0,00	0,00
C61	Próstata	0,00	0,00	0,00	0,00	0,00	0,00	0,00	0,00	3,29	12,00	41,08
C62	Testículo	0,00	0,00	0,00	5,15	14,48	18,58	25,87	16,01	25,24	12,00	8,40
C60,63	Pene y otros genitales masculinos	0,00	0,00	0,00	0,00	0,00	0,00	0,00	0,00	0,00	0,00	2,80
C64-68	<b>Aparato Urinario</b>	0,00	0,00	0,00	0,00	0,00	0,00	0,00	0,00	0,00	0,00	0,00
C64-65	Riñón	1,05	0,00	0,80	0,00	0,85	0,00	0,00	6,40	15,37	16,00	21,48
C66-68	Vejiga, ureter, uretra	0,00	0,00	0,00	0,00	0,00	0,98	0,00	2,40	5,49	13,00	8,40
C69	Ojo	0,00	0,00	0,00	0,00	0,00	0,00	0,00	0,00	0,00	0,00	0,00
C70-72	Sistema Nervioso Central	2,10	6,17	2,40	2,21	0,85	3,91	2,43	0,00	6,59	6,00	5,60
C73-75,37	<b>Tiroides y otras glándulas endócrinas</b>	0,00	0,00	0,00	0,00	0,00	0,00	0,00	0,00	0,00	0,00	0,00
C73	Tiroides	0,00	0,00	0,80	0,00	2,55	0,98	0,81	5,60	5,49	4,00	5,60
C74-75,37.9	Otras Glándulas Endócrinas	4,20	1,03	0,00	0,00	0,00	0,00	0,00	0,00	0,00	1,00	0,93
C76,C80	Primario Desconocido	1,05	0,00	0,00	0,00	0,00	1,96	0,81	0,80	0,00	1,00	4,67
	<b>Linfomas</b>	2,10	3,09	2,40	4,41	5,96	9,78	7,28	11,21	12,07	14,00	16,81
	Linfoma de Hodgkin	1,05	0,00	0,80	3,68	4,26	4,89	3,23	2,40	5,49	2,00	1,87
	Linfoma No Hodgkin	1,05	3,09	1,60	0,74	1,70	4,89	4,04	8,81	6,59	12,00	14,94
	Linfoma No Hodgkin Nodal	1,05	2,06	0,80	0,00	0,85	3,91	1,62	5,60	4,39	8,00	12,14
	Linfoma No Hodgkin Extra Nodal	0,00	1,03	0,80	0,74	0,85	0,98	2,43	3,20	2,20	4,00	2,80
	Mieloma	0,00	0,00	0,00	0,00	0,00	0,00	0,00	0,80	5,49	1,00	1,87
	Leucemia	11,56	9,26	4,00	2,21	3,41	1,96	4,85	2,40	2,20	5,00	6,54
	Otros (hematológicos)	0,00	0,00	0,00	0,00	0,00	0,00	0,00	0,00	2,20	0,00	0,00
<b>C00-80</b>	<b>Todos los cánceres</b>	<b>25,22</b>	<b>23,65</b>	<b>14,40</b>	<b>19,86</b>	<b>42,58</b>	<b>46,95</b>	<b>63,05</b>	<b>94,46</b>	<b>212,93</b>	<b>264,00</b>	<b>376,28</b>
	Todos los cánceres sin Piel No Melanoma	25,22	22,62	14,40	18,39	40,88	44,99	56,59	79,25	174,52	207,00	307,19

\*Tasa estandarizada por edad, población mundial estándar (casos x 100.000).

		55-59	60-64	65-69	70-74	75-79	80-84	85 y más	Tasa Cruda	Tasa Ajustada*
C00-14	<b>Cavidad Oral y Faringe</b>	24,26	43,09	57,67	63,31	52,82	45,70	93,69	13,78	9,18
C00	Labio	1,01	1,31	6,07	11,31	2,52	3,26	14,79	1,19	0,76
C01-02	Lengua	6,07	14,36	13,66	20,35	7,55	9,79	4,93	3,07	2,16
C03-06	Otros Boca	4,04	13,06	10,62	6,78	12,58	0,00	14,79	2,44	1,74
C07-08	Glándula Salivales	1,01	1,31	10,62	4,52	0,00	3,26	19,72	1,44	0,98
C09-14	Faringe	12,13	13,06	16,69	20,35	30,18	29,38	39,45	5,64	3,54
C15-26	<b>Aparato Digestivo</b>	0,00	0,00	0,00	0,00	0,00	0,00	0,00	0,00	0,00
C15	Esófago	18,20	31,34	33,39	70,09	57,85	39,17	69,03	9,77	6,13
C16	Estómago	22,24	48,31	63,74	108,53	128,28	78,34	73,96	17,42	11,07
C17	Intestino Delgado	3,03	5,22	1,52	13,57	5,03	3,26	4,93	1,57	1,12
C18-20	Colo-recto	85,93	148,85	218,53	341,43	384,83	362,32	468,44	61,34	37,77
C18	Colon	48,53	88,79	147,20	217,07	286,73	264,39	369,82	40,47	23,97
C19-20	Recto, recto sigmoides	37,40	60,06	71,32	124,36	98,09	97,92	98,62	20,86	13,79
C21	Año	4,04	5,22	9,11	2,26	5,03	6,53	19,72	1,75	1,15
C22	Hígado	7,08	14,36	30,35	33,92	27,67	19,58	34,52	5,51	3,55
C23-24	Vesícula y Vías biliares	3,03	11,75	16,69	29,39	42,76	32,64	34,52	5,14	3,09
C25	Páncreas	20,22	45,70	65,25	104,01	120,73	114,24	167,65	18,17	10,79
C26	Otros Digestivos S/E	1,01	1,31	4,55	2,26	10,06	6,53	14,79	1,00	0,53
C30-34,38-39	<b>Aparato Respiratorio, Pleura y Mediastino</b>	0,00	0,00	0,00	0,00	0,00	0,00	0,00	0,00	0,00
C30-31	Cavidad nasal, oído medio y senos	3,03	0,00	4,55	2,26	0,00	3,26	4,93	0,75	0,64
C32	Laringe	18,20	28,73	30,35	36,18	37,73	22,85	14,79	7,39	5,03
C33-34	Tráquea y Pulmón	96,04	219,36	300,47	359,52	334,52	251,34	290,93	61,40	39,77
C38-39	Pleura Mediastino y otros	1,01	0,00	1,52	2,26	5,03	3,26	4,93	0,81	0,61
C40-41	Hueso	0,00	1,31	0,00	0,00	2,52	0,00	0,00	0,94	1,05
	<b>Melanoma</b>	15,16	22,20	28,83	42,96	52,82	42,43	113,41	10,78	7,10
	Melanoma Cutáneo	14,15	20,89	25,80	42,96	52,82	35,91	113,41	10,34	6,84
	Melanoma extracutáneo	1,01	1,31	3,04	0,00	0,00	6,53	0,00	0,44	0,26
	<b>Piel No Melanoma</b>	119,29	257,23	349,03	608,24	711,81	796,45	1158,78	111,27	65,60
	Carcinoma Epidermoide	20,22	60,06	60,70	165,06	198,70	251,34	586,79	29,89	15,75
	Carcinoma Basocelular	98,06	193,25	283,78	436,39	510,59	541,85	537,48	80,01	48,97
	Otros carcinomas	1,01	3,92	4,55	6,78	2,52	3,26	34,52	1,38	0,88
	Mesotelioma	0,00	2,61	1,52	0,00	2,52	0,00	0,00	0,38	0,28
	Sarcoma de Kaposi	0,00	0,00	3,04	0,00	0,00	0,00	0,00	0,31	0,28
C47-49,38.0	Sarcoma de Partes Blandas (excluye Kaposi, incluye corazón)	4,04	9,14	10,62	15,83	20,12	16,32	14,79	4,20	3,06
C50	Mama	1,01	5,22	3,04	4,52	2,52	6,53	9,86	1,44	1,04
C60-63	<b>Aparato Genital Masculino</b>	0,00	0,00	0,00	0,00	0,00	0,00	0,00	0,00	0,00
C61	Próstata	102,10	267,67	544,80	780,08	694,20	401,49	507,89	98,43	61,20
C62	Testículo	4,04	1,31	1,52	0,00	0,00	0,00	0,00	9,08	8,54
C60,63	Pene y otros genitales masculinos	3,03	9,14	7,59	20,35	17,61	6,53	4,93	2,32	1,49
C64-68	<b>Aparato Urinario</b>	0,00	0,00	0,00	0,00	0,00	0,00	0,00	0,00	0,00
C64-65	Riñón	66,72	71,81	125,96	151,49	125,76	110,98	113,41	27,69	18,34
C66-68	Vejiga, ureter, uretra	24,26	65,29	119,89	174,11	251,52	159,94	276,13	29,20	17,11
C69	Ojo	1,01	0,00	3,04	0,00	0,00	6,53	0,00	0,31	0,16
C70-72	Sistema Nervioso Central	8,09	14,36	27,32	36,18	17,61	22,85	39,45	7,21	5,77
C73-75,37	<b>Tiroides y otras glándulas endócrinas</b>	0,00	0,00	0,00	0,00	0,00	0,00	0,00	0,00	0,00
C73	Tiroides	13,14	2,61	6,07	4,52	10,06	9,79	0,00	3,51	2,64
C74-75,37.9	Otras Glándulas Endócrinas	2,02	2,61	0,00	2,26	2,52	0,00	4,93	0,88	0,99
C76,C80	Primario Desconocido	13,14	23,50	34,90	40,70	55,33	75,08	172,58	10,21	5,79
	<b>Linfomas</b>	31,34	47,01	65,25	79,14	57,85	81,60	103,55	19,49	14,13
	Linfoma de Hodgkin	3,03	5,22	1,52	0,00	7,55	3,26	4,93	2,88	2,63
	Linfoma No Hodgkin	28,31	41,78	63,74	79,14	50,30	78,34	98,62	16,60	11,49
	Linfoma No Hodgkin Nodal	19,21	27,42	44,01	54,27	32,70	42,43	69,03	11,03	7,72
	Linfoma No Hodgkin Extra Nodal	9,10	14,36	19,73	24,87	17,61	35,91	29,59	5,58	3,77
	Mieloma	10,11	19,59	31,87	33,92	37,73	22,85	29,59	6,14	3,99
	Leucemia	17,19	28,73	27,32	58,79	67,91	62,02	64,10	12,47	9,64
	Otros (hematológicos)	5,05	7,83	6,07	11,31	17,61	42,43	19,72	2,88	1,54
<b>C00-80</b>	<b>Todos los cánceres</b>	<b>748,09</b>	<b>1462,41</b>	<b>2235,34</b>	<b>3233,39</b>	<b>3360,33</b>	<b>2852,85</b>	<b>3929,98</b>	<b>564,94</b>	<b>360,19</b>
	Todos los cánceres sin Piel No Melanoma	628,80	1205,18	1886,31	2625,15	2648,52	2056,40	2771,20	453,67	294,59

\*Tasa estandarizada por edad, población mundial estándar (casos x 100.000).

# NUMERO DE CASOS POR INTERVALO ETARIO

# MUJERES

## INCIDENCIA DEL CANCER EN EL URUGUAY 2022

		0-4	5-9	10-14	15-19	20-24	25-29	30-34	35-39	40-44	45-49	50-54
C00-14	<b>Cavidad Oral y Faringe</b>	0	0	0	0	0	1	1	5	1	6	8
C00	Labio	0	0	0	0	0	0	0	0	0	0	1
C01-02	Lengua	0	0	0	0	0	0	0	1	0	2	1
C03-06	Otros Boca	0	0	0	0	0	0	0	1	0	4	1
C07-08	Glándula Salivales	0	0	0	0	0	1	1	2	0	0	1
C09-14	Faringe	0	0	0	0	0	0	0	1	1	0	4
C15-26	<b>Aparato Digestivo</b>											
C15	Esófago	0	0	0	0	0	0	0	0	1	1	1
C16	Estómago	0	0	0	0	0	1	1	5	2	13	14
C17	Intestino Delgado	0	0	0	1	0	0	0	0	2	0	0
C18-20	Colo-recto	0	0	1	2	4	2	12	19	35	50	57
C18	Colon	0	0	1	2	3	2	9	8	25	35	39
C19-20	Recto, recto sigmoides	0	0	0	0	1	0	3	11	10	15	18
C21	Ano	0	0	0	0	0	0	0	1	2	1	8
C22	Hígado	0	0	0	0	0	0	0	0	0	1	0
C23-24	Vesícula y Vías biliares	0	0	0	0	0	0	0	1	3	1	9
C25	Páncreas	0	0	1	1	0	1	1	2	1	11	12
C26	Otros Digestivos S/E	0	0	0	0	0	0	0	0	0	0	1
C30-34,38-39	<b>Aparato Respiratorio, Pleura y Mediastino</b>											
C30-31	Cavidad nasal, oído medio y senos	0	0	0	0	0	1	0	0	0	0	0
C32	Laringe	0	0	0	0	0	0	0	0	0	2	1
C33-34	Tráquea y Pulmón	0	0	0	0	1	0	1	7	17	10	21
C38-39	Pleura Mediastino y otros	0	1	0	0	0	0	0	0	0	0	0
C40-41	Hueso	0	3	3	1	0	0	0	0	0	2	1
	<b>Melanoma</b>	0	0	0	0	0	5	2	9	7	14	17
	Melanoma cutáneo	0	0	0	0	0	5	2	8	6	14	15
	Melanoma extracutáneo	0	0	0	0	0	0	0	1	1	0	2
	<b>Piel No Melanoma</b>	0	0	1	0	2	5	15	23	70	77	102
	Carcinoma Epidermoide	0	0	0	0	1	0	1	1	4	2	10
	Carcinoma Basocelular	0	0	1	0	1	5	14	21	65	74	92
	Otros carcinomas de piel	0	0	0	0	0	0	0	1	1	1	0
	Mesotelioma	0	0	0	0	0	0	0	0	0	0	0
	Sarcoma de Kaposi	0	0	0	0	1	0	0	1	0	1	0
C47-49,38.0	Sarcoma de Partes Blandas (excluye Kaposi, incluye corazón)	1	1	0	0	2	2	3	2	3	3	5
C50	Mama	0	0	0	0	2	13	41	61	151	194	228
C51-58	<b>Aparato Genital Femenino</b>											
C51	Vulva	0	0	0	0	0	1	1	0	0	0	2
C52	Vagina	0	0	0	0	0	0	1	0	1	0	0
C53	Cuello de útero	0	0	0	0	3	14	29	33	51	31	20
C54	Cuerpo de útero	0	0	0	0	0	2	3	6	6	21	29
C55	Utero S/E	0	0	0	0	0	0	0	0	0	0	0
C56	Ovario	0	0	1	0	3	1	5	3	11	7	9
C57	Otros Org. Gen. Femeninos	0	0	0	0	0	0	0	0	1	0	1
C58	Placenta	0	0	0	0	0	0	1	0	1	0	0
C64-68	<b>Aparato Urinario</b>											
C64-65	Riñón	0	1	0	0	1	1	4	4	5	14	19
C66-68	Vejiga, ureter, uretra	0	0	0	0	0	0	0	1	0	3	4
C69	Ojo	0	0	0	0	0	0	0	0	0	0	0
C70-72	Sistema Nervioso Central	3	7	1	2	2	3	0	6	4	2	6
C73-75,37	<b>Tiroides y otras glándulas endócrinas</b>											
C73	Tiroides	0	0	0	1	7	9	14	17	18	23	24
C74-75,37.9	Otras Glándulas Endócrinas	3	2	0	0	0	0	0	1	0	0	1
C76,C80	Primario Desconocido	0	0	0	0	1	0	1	3	2	5	6
	<b>Linfomas</b>	0	0	1	1	5	9	6	10	11	16	14
	Linfoma de Hodgkin	0	0	0	1	4	5	3	2	1	1	2
	Linfoma No Hodgkin	0	0	1	0	1	4	3	8	10	15	12
	Linfoma No Hodgkin Nodal	0	0	0	0	1	3	1	8	9	9	9
	Linfoma No Hodgkin Extra Nodal	0	0	1	0	0	1	2	0	1	6	3
	Mieloma	0	0	0	0	0	0	0	0	2	4	2
	Leucemia	6	6	5	3	2	1	5	5	3	5	7
	Otros (hematológicos)	3	1	1	1	0	0	1	0	0	2	2
<b>C00-80</b>	<b>Todos los cánceres</b>	16	22	15	13	36	72	148	225	411	520	631
	Todos los cánceres sin Piel No Melanoma	16	22	14	13	34	67	133	202	341	443	529

		55-59	60-64	65-69	70-74	75-79	80-84	85 y más	Total
C00-14	<b>Cavidad Oral y Faringe</b>	9	13	9	13	10	10	16	102
C00	Labio	1	2	1	1	3	2	0	11
C01-02	Lengua	5	2	4	2	0	2	2	21
C03-06	Otros Boca	1	7	2	2	3	4	7	32
C07-08	Glándula Salivales	1	1	1	3	0	1	4	16
C09-14	Faringe	1	1	1	5	4	1	3	22
C15-26	<b>Aparato Digestivo</b>								0
C15	Esófago	8	3	10	11	13	7	15	70
C16	Estómago	19	17	26	25	26	25	31	205
C17	Intestino Delgado	2	1	1	4	3	3	4	21
C18-20	Colo-recto	71	79	103	126	137	131	150	979
C18	Colon	46	50	66	101	99	110	125	721
C19-20	Recto, recto sigmoides	25	29	37	25	38	21	25	258
C21	Año	4	7	10	4	6	5	2	50
C22	Hígado	6	3	8	5	6	11	9	49
C23-24	Vesícula y Vías biliares	9	8	14	18	23	18	22	126
C25	Páncreas	26	37	34	46	80	47	56	356
C26	Otros Digestivos S/E	1	0	2	2	2	5	12	25
C30-34,38-39	<b>Aparato Respiratorio, Pleura y Mediastino</b>								0
C30-31	Cavidad nasal, oído medio y senos	1	1	0	0	1	2	0	6
C32	Laringe	2	2	6	5	3	4	0	25
C33-34	Tráquea y Pulmón	56	70	96	81	68	41	46	515
C38-39	Pleura Mediastino y otros	0	0	0	2	1	1	0	5
C40-41	Hueso	2	1	1	1	0	0	0	15
	<b>Melanoma</b>	17	11	15	17	17	8	16	155
	Melanoma cutáneo	16	10	12	16	16	7	12	139
	Melanoma extracutáneo	1	1	3	1	1	1	4	16
	<b>Piel No Melanoma</b>	124	175	212	200	248	201	265	1720
	Carcinoma Epidermoide	9	17	23	28	32	61	100	289
	Carcinoma Basocelular	114	158	187	171	213	139	163	1418
	Otros carcinomas de piel	1	0	2	1	3	1	2	13
	Mesotelioma	0	0	0	1	2	1	1	5
	Sarcoma de Kaposi	0	0	0	1	0	0	0	4
C47-49,38.0	Sarcoma de Partes Blandas (excluye Kaposi, incluye corazón)	4	4	7	8	5	4	3	57
C50	Mama	274	280	296	238	190	142	149	2259
C51-58	<b>Aparato Genital Femenino</b>								0
C51	Vulva	1	0	8	5	5	8	13	44
C52	Vagina	1	0	2	1	2	1	0	9
C53	Cuello de útero	22	21	22	21	13	16	10	306
C54	Cuerpo de útero	51	42	43	46	28	18	20	315
C55	Útero S/E	2	1	0	3	2	0	5	13
C56	Ovario	29	24	26	20	21	19	12	191
C57	Otros Org. Gen. Femeninos	7	2	3	2	1	3	6	26
C58	Placenta	0	0	0	0	0	0	0	2
C64-68	<b>Aparato Urinario</b>								0
C64-65	Riñón	23	36	42	36	26	26	18	256
C66-68	Vejiga, ureter, uretra	13	22	10	21	14	22	31	141
C69	Ojo	0	2	1	0	0	0	0	3
C70-72	Sistema Nervioso Central	6	7	10	9	16	1	5	90
C73-75,37	<b>Tiroides y otras glándulas endócrinas</b>								0
C73	Tiroides	24	13	14	11	9	4	0	188
C74-75,37.9	Otras Glándulas Endócrinas	4	1	1	0	1	1	0	15
C76,C80	Primario Desconocido	8	13	21	22	34	35	63	214
	<b>Linfomas</b>	18	22	30	28	36	19	28	254
	Linfoma de Hodgkin	0	1	1	0	0	1	1	23
	Linfoma No Hodgkin	18	21	29	28	36	18	27	231
	Linfoma No Hodgkin Nodal	12	16	17	21	28	15	23	172
	Linfoma No Hodgkin Extra Nodal	6	5	12	7	8	3	4	59
	Mieloma	6	10	19	19	14	15	11	102
	Leucemia	9	13	10	20	19	14	22	155
	Otros (hematológicos)	2	3	7	11	7	11	12	64
<b>C00-80</b>	<b>Todos los cánceres</b>	861	944	1119	1083	1089	879	1053	9137
	Todos los cánceres sin Piel No Melanoma	737	769	907	883	841	678	788	7417

# TASAS ESPECIFICAS POR INTERVALO DE EDAD, TASA CRUDA Y TASA AJUSTADA\*

## MUJERES

### INCIDENCIA DEL CANCER EN EL URUGUAY 2022

	0-4	5-9	10-14	15-19	20-24	25-29	30-34	35-39	40-44	45-49	50-54
<b>C00-14 Cavity Oral y Faringe</b>	0,00	0,00	0,00	0,00	0,00	0,95	0,75	3,84	1,02	5,46	6,86
C00 Labio	0,00	0,00	0,00	0,00	0,00	0,00	0,00	0,00	0,00	0,00	0,86
C01-02 Lengua	0,00	0,00	0,00	0,00	0,00	0,00	0,00	0,77	0,00	1,82	0,86
C03-06 Otros Boca	0,00	0,00	0,00	0,00	0,00	0,00	0,00	0,77	0,00	3,64	0,86
C07-08 Glándula Salivales	0,00	0,00	0,00	0,00	0,00	0,95	0,75	1,54	0,00	0,00	0,86
C09-14 Faringe	0,00	0,00	0,00	0,00	0,00	0,00	0,00	0,77	1,02	0,00	3,43
<b>C15-26 Aparato Digestivo</b>											
C15 Esófago	0,00	0,00	0,00	0,00	0,00	0,00	0,00	0,00	1,02	0,91	0,86
C16 Estómago	0,00	0,00	0,00	0,00	0,00	0,95	0,75	3,84	2,04	11,84	12,01
C17 Intestino Delgado	0,00	0,00	0,00	0,76	0,00	0,00	0,00	0,00	2,04	0,00	0,00
C18-20 Colo-recto	0,00	0,00	0,83	1,52	3,29	1,90	8,95	14,60	35,65	45,52	48,89
C18 Colon	0,00	0,00	0,83	1,52	2,47	1,90	6,71	6,15	25,47	31,87	33,45
C19-20 Recto, recto sigmoides	0,00	0,00	0,00	0,00	0,82	0,00	2,24	8,45	10,19	13,66	15,44
C21 Ano	0,00	0,00	0,00	0,00	0,00	0,00	0,00	0,77	2,04	0,91	6,86
C22 Hígado	0,00	0,00	0,00	0,00	0,00	0,00	0,00	0,00	0,00	0,91	0,00
C23-24 Vesícula y Vías biliares	0,00	0,00	0,00	0,00	0,00	0,00	0,00	0,77	3,06	0,91	7,72
C25 Páncreas	0,00	0,00	0,83	0,76	0,00	0,95	0,75	1,54	1,02	10,01	10,29
C26 Otros Digestivos S/E	0,00	0,00	0,00	0,00	0,00	0,00	0,00	0,00	0,00	0,00	0,86
<b>C30-34,38-39 Aparato Respiratorio, Pleura y Mediastino</b>											
C30-31 Cavity nasal, oído medio y senos	0,00	0,00	0,00	0,00	0,00	0,95	0,00	0,00	0,00	0,00	0,00
C32 Laringe	0,00	0,00	0,00	0,00	0,00	0,00	0,00	0,00	0,00	1,82	0,86
C33-34 Tráquea y Pulmón	0,00	0,00	0,00	0,00	0,82	0,00	0,75	5,38	17,32	9,10	18,01
C38-39 Pleura Mediastino y otros	0,00	1,08	0,00	0,00	0,00	0,00	0,00	0,00	0,00	0,00	0,00
C40-41 Hueso	0,00	3,25	2,50	0,76	0,00	0,00	0,00	0,00	0,00	1,82	0,86
<b>Melanoma</b>	0,00	0,00	0,00	0,00	0,00	4,75	1,49	6,92	7,13	12,75	14,58
Melanoma cutáneo	0,00	0,00	0,00	0,00	0,00	4,75	1,49	6,15	6,11	12,75	12,87
Melanoma extracutáneo	0,00	0,00	0,00	0,00	0,00	0,00	0,00	0,77	1,02	0,00	1,72
<b>Piel No Melanoma</b>	0,00	0,00	0,83	0,00	1,65	4,75	11,18	17,68	71,30	70,10	87,49
Carcinoma Epidermoide	0,00	0,00	0,00	0,00	0,82	0,00	0,75	0,77	4,07	1,82	8,58
Carcinoma Basocelular	0,00	0,00	0,83	0,00	0,82	4,75	10,44	16,14	66,21	67,37	78,91
Otros carcinomas de piel	0,00	0,00	0,00	0,00	0,00	0,00	0,00	0,77	1,02	0,91	0,00
Mesotelioma	0,00	0,00	0,00	0,00	0,00	0,00	0,00	0,00	0,00	0,00	0,00
Sarcoma de Kaposi	0,00	0,00	0,00	0,00	0,82	0,00	0,00	0,77	0,00	0,91	0,00
C47-49,38.0 Sarcoma de Partes Blandas (excluye Kaposi, incluye corazón)	1,11	1,08	0,00	0,00	1,65	1,90	2,24	1,54	3,06	2,73	4,29
C50 Mama	0,00	0,00	0,00	0,00	1,65	12,35	30,57	46,88	153,81	176,63	195,56
<b>C51-58 Aparato Genital Femenino</b>											
C51 Vulva	0,00	0,00	0,00	0,00	0,00	0,95	0,75	0,00	0,00	0,00	1,72
C52 Vagina	0,00	0,00	0,00	0,00	0,00	0,00	0,75	0,00	1,02	0,00	0,00
C53 Cuello de útero	0,00	0,00	0,00	0,00	2,47	13,30	21,62	25,36	51,95	28,22	17,15
C54 Cuerpo de útero	0,00	0,00	0,00	0,00	0,00	1,90	2,24	4,61	6,11	19,12	24,87
C55 Útero S/E	0,00	0,00	0,00	0,00	0,00	0,00	0,00	0,00	0,00	0,00	0,00
C56 Ovario	0,00	0,00	0,83	0,00	2,47	0,95	3,73	2,31	11,20	6,37	7,72
C57 Otros Org. Gen. Femeninos	0,00	0,00	0,00	0,00	0,00	0,00	0,00	0,00	1,02	0,00	0,86
C58 Placenta	0,00	0,00	0,00	0,00	0,00	0,00	0,75	0,00	1,02	0,00	0,00
<b>C64-68 Aparato Urinario</b>											
C64-65 Riñón	0,00	1,08	0,00	0,00	0,82	0,95	2,98	3,07	5,09	12,75	16,30
C66-68 Vejiga, ureter, uretra	0,00	0,00	0,00	0,00	0,00	0,00	0,00	0,77	0,00	2,73	3,43
C69 Ojo	0,00	0,00	0,00	0,00	0,00	0,00	0,00	0,00	0,00	0,00	0,00
C70-72 Sistema Nervioso Central	3,32	7,58	0,83	1,52	1,65	2,85	0,00	4,61	4,07	1,82	5,15
<b>C73-75,37 Tiroides y otras glándulas endócrinas</b>											
C73 Tiroides	0,00	0,00	0,00	0,76	5,76	8,55	10,44	13,06	18,33	20,94	20,59
C74-75,37.9 Otras Glándulas Endócrinas	3,32	2,17	0,00	0,00	0,00	0,00	0,00	0,77	0,00	0,00	0,86
C76,C80 Primario Desconocido	0,00	0,00	0,00	0,00	0,82	0,00	0,75	2,31	2,04	4,55	5,15
<b>Linfomas</b>											
Linfoma de Hodgkin	0,00	0,00	0,00	0,76	3,29	4,75	2,24	1,54	1,02	0,91	1,72
Linfoma No Hodgkin	0,00	0,00	0,83	0,00	0,82	3,80	2,24	6,15	10,19	13,66	10,29
Linfoma No Hodgkin Nodal	0,00	0,00	0,00	0,00	0,82	2,85	0,75	6,15	9,17	8,19	7,72
Linfoma No Hodgkin Extra Nodal	0,00	0,00	0,83	0,00	0,00	0,95	1,49	0,00	1,02	5,46	2,57
Mieloma	0,00	0,00	0,00	0,00	0,00	0,00	0,00	0,00	2,04	3,64	1,72
Leucemia	6,65	6,50	4,17	2,28	1,65	0,95	3,73	3,84	3,06	4,55	6,00
Otros (hematológicos)	3,32	1,08	0,83	0,76	0,00	0,00	0,75	0,00	0,00	1,82	1,72
<b>C00-80 Todos los cánceres</b>	17,73	23,84	12,52	9,88	29,62	68,38	110,35	172,91	418,65	473,43	541,22
Todos los cánceres sin Piel No Melanoma	17,73	23,84	11,69	9,88	27,97	63,63	99,17	155,23	347,35	403,33	453,73

\*Tasa estandarizada por edad, población mundial estándar (casos x 100.000).

		55-59	60-64	65-69	70-74	75-79	80-84	85 y más	Tasa Cruda	Tasa Ajustada*
C00-14	<b>Cavidad Oral y Faringe</b>	8,14	14,63	11,24	22,27	15,86	17,20	31,00	5,79	3,18
C00	Labio	0,90	2,25	1,25	1,71	4,76	3,44	0,00	0,62	0,31
C01-02	Lengua	4,52	2,25	4,99	3,43	0,00	3,44	3,88	1,19	0,72
C03-06	Otros Boca	0,90	7,88	2,50	3,43	4,76	6,88	13,56	1,82	0,95
C07-08	Glándula Salivales	0,90	1,13	1,25	5,14	0,00	1,72	7,75	0,91	0,52
C09-14	Faringe	0,90	1,13	1,25	8,56	6,35	1,72	5,81	1,25	0,67
C15-26	<b>Aparato Digestivo</b>									
C15	Esófago	7,23	3,38	12,48	18,84	20,62	12,04	29,07	3,98	1,75
C16	Estómago	17,18	19,14	32,46	42,82	41,25	43,01	60,07	11,65	5,99
C17	Intestino Delgado	1,81	1,13	1,25	6,85	4,76	5,16	7,75	1,19	0,59
C18-20	Colo-recto	64,20	88,93	128,59	215,83	217,35	225,38	290,65	55,62	28,41
C18	Colon	41,59	56,29	82,39	173,01	157,06	189,25	242,21	40,96	20,02
C19-20	Recto, recto sigmoides	22,60	32,65	46,19	42,82	60,29	36,13	48,44	14,66	8,39
C21	Año	3,62	7,88	12,48	6,85	9,52	8,60	3,88	2,84	1,70
C22	Hígado	5,43	3,38	9,99	8,56	9,52	18,92	17,44	2,78	1,15
C23-24	Vesícula y Vías biliares	8,14	9,01	17,48	30,83	36,49	30,97	42,63	7,16	3,23
C25	Páncreas	23,51	41,65	42,45	78,80	126,92	80,86	108,51	20,22	9,20
C26	Otros Digestivos S/E	0,90	0,00	2,50	3,43	3,17	8,60	23,25	1,42	0,41
C30-34,38-39	<b>Aparato Respiratorio, Pleura y Mediastino</b>									
C30-31	Cavidad nasal, oído medio y senos	0,90	1,13	0,00	0,00	1,59	3,44	0,00	0,34	0,19
C32	Laringe	1,81	2,25	7,49	8,56	4,76	6,88	0,00	1,42	0,79
C33-34	Tráquea y Pulmón	50,63	78,80	119,85	138,75	107,88	70,54	89,13	29,26	16,34
C38-39	Pleura Mediastino y otros	0,00	0,00	0,00	3,43	1,59	1,72	0,00	0,28	0,20
C40-41	Hueso	1,81	1,13	1,25	1,71	0,00	0,00	0,00	0,85	0,96
	<b>Melanoma</b>	15,37	12,38	18,73	29,12	26,97	13,76	31,00	8,81	5,55
	Melanoma cutáneo	14,47	11,26	14,98	27,41	25,38	12,04	23,25	7,90	5,07
	Melanoma extracutáneo	0,90	1,13	3,75	1,71	1,59	1,72	7,75	0,91	0,48
	<b>Piel No Melanoma</b>	112,12	197,01	264,66	342,59	393,44	345,81	513,49	97,71	50,56
	Carcinoma Epidermoide	8,14	19,14	28,71	47,96	50,77	104,95	193,77	16,42	5,85
	Carcinoma Basocelular	103,08	177,87	233,45	292,91	337,92	239,14	315,84	80,55	44,33
	Otros carcinomas de piel	0,90	0,00	2,50	1,71	4,76	1,72	3,88	0,74	0,38
	Mesotelioma	0,00	0,00	0,00	1,71	3,17	1,72	1,94	0,28	0,08
	Sarcoma de Kaposi	0,00	0,00	0,00	1,71	0,00	0,00	0,00	0,23	0,20
C47-49,38.0	Sarcoma de Partes Blandas (excluye Kaposi, incluye corazón)	3,62	4,50	8,74	13,70	7,93	6,88	5,81	3,24	2,32
C50	Mama	247,74	315,21	369,53	407,68	301,43	244,30	288,71	128,33	82,81
C51-58	<b>Aparato Genital Femenino</b>									
C51	Vulva	0,90	0,00	9,99	8,56	7,93	13,76	25,19	2,50	0,99
C52	Vagina	0,90	0,00	2,50	1,71	3,17	1,72	0,00	0,51	0,29
C53	Cuello de útero	19,89	23,64	27,46	35,97	20,62	27,53	19,38	17,38	13,47
C54	Cuerpo de útero	46,11	47,28	53,68	78,80	44,42	30,97	38,75	17,89	11,04
C55	Útero S/E	1,81	1,13	0,00	5,14	3,17	0,00	9,69	0,74	0,30
C56	Ovario	26,22	27,02	32,46	34,26	33,32	32,69	23,25	10,85	6,55
C57	Otros Org. Gen. Femeninos	6,33	2,25	3,75	3,43	1,59	5,16	11,63	1,48	0,73
C58	Placenta	0,00	0,00	0,00	0,00	0,00	0,00	0,00	0,11	0,11
C64-68	<b>Aparato Urinario</b>									
C64-65	Riñón	20,80	40,53	52,43	61,67	41,25	44,73	34,88	14,54	8,57
C66-68	Vejiga, ureter, uretra	11,75	24,77	12,48	35,97	22,21	37,85	60,07	8,01	3,65
C69	Ojo	0,00	2,25	1,25	0,00	0,00	0,00	0,00	0,17	0,13
C70-72	Sistema Nervioso Central	5,43	7,88	12,48	15,42	25,38	1,72	9,69	5,11	4,14
C73-75,37	<b>Tiroides y otras glándulas endócrinas</b>									
C73	Tiroides	21,70	14,63	17,48	18,84	14,28	6,88	0,00	10,68	8,54
C74-75,37.9	Otras Glándulas Endócrinas	3,62	1,13	1,25	0,00	1,59	1,72	0,00	0,85	0,96
C76,C80	Primario Desconocido	7,23	14,63	26,22	37,68	53,94	60,22	122,07	12,16	4,77
	<b>Linfomas</b>									
	Linfoma de Hodgkin	0,00	1,13	1,25	0,00	0,00	1,72	1,94	1,31	1,24
	Linfoma No Hodgkin	16,28	23,64	36,20	47,96	57,11	30,97	50,38	13,07	7,51
	Linfoma No Hodgkin Nodal	10,85	18,01	21,22	35,97	44,42	25,81	42,63	9,71	5,43
	Linfoma No Hodgkin Extra Nodal	5,43	5,63	14,98	11,99	12,69	5,16	7,75	3,35	2,08
	Mieloma	5,43	11,26	23,72	32,55	22,21	25,81	21,31	5,79	2,91
	Leucemia	8,14	14,63	12,48	34,26	30,14	24,09	42,63	8,81	6,05
	Otros (hematológicos)	1,81	3,38	8,74	18,84	11,11	18,92	25,19	3,69	2,07
<b>C00-80</b>	<b>Todos los cánceres</b>	<b>778,50</b>	<b>1062,70</b>	<b>1396,97</b>	<b>1855,12</b>	<b>1727,67</b>	<b>1512,26</b>	<b>2040,38</b>	<b>519,06</b>	<b>299,65</b>
	Todos los cánceres sin Piel No Melanoma	666,38	865,70	1132,31	1512,53	1334,22	1166,45	1526,90	421,35	249,08

\*Tasa estandarizada por edad, población mundial estándar (casos x 100.000).



# ANEXO 2

## MORTALIDAD

Gráficos por tipo de cáncer.  
Tendencia de la mortalidad 1990-2023

TODOS LOS SITIOS .....	27
CAVIDAD ORAL Y FARINGE.....	27
ESOFAGO .....	28
ESTOMAGO .....	28
COLO-RECTO .....	29
HIGADO .....	29
VESICULA Y VIAS BILIARES .....	30
PANCREAS .....	30
LARINGE .....	31
PULMON .....	31
MELANOMA .....	32
SARCOMA DE PARTES BLANDAS ....	32
MAMA .....	33
CUELLO UTERINO .....	33
CUERPO UTERINO .....	34
OVARIO .....	34
PROSTATA .....	35
TESTICULO .....	35
RIÑON .....	36
VEJIGA .....	36
SISTEMA NERVIOSO CENTRAL .....	37
TIROIDES .....	37
LINFOMA DE HODGKIN .....	38
LINFOMA NO HODGKIN .....	38
MIELOMA .....	39
LEUCEMIA .....	39

TENDENCIAS DE LA MORTALIDAD EN URUGUAY  
Análisis de regresión Joinpoint  
Periodo 1990-2023  
HOMBRES

CIE-O 3a. Ed.	Sitio	Periodo	PCAE	CI 95%	
C0-C14	CAVIDAD ORAL Y FARINGE	1990-2013	0.53	[0.08;2.41]	*
		2013-2023	-1.9	[-7.52;-0.37]	*
C15	ESÓFAGO	1990-2023	-2.6	[-3.03;-2.21]	*
C16	ESTÓMAGO	1990-2023	-1.58	[-1.87;-1.32]	*
C18-C20	COLO-RECTO	1990-2017	0.28	[0.02;4.12]	*
		2017-2023	-1.73	[-8.19;0.09]	
C22	HÍGADO	1990-2023	1.34	[0.71;2.04]	*
C23-C24	VESÍCULA Y VÍAS BILIARES	1990-2023	1.62	[0.86;2.54]	*
C25	PÁNCREAS	1990-2023	1.05	[0.77;1.35]	*
C32	LARINGE	1990-2020	-2.63	[-3.09;-1.66]	*
		2020-2023	-15.9	[-30.39;-3.34]	*
C33-C34	PULMÓN	1990-2023	-1.27	[-1.43;-1.12]	*
C47-C49,C38.0	SARCOMA DE PARTES BLANDAS	1990-2023	-0.3	[-1.32;0.73]	
C60,C63	PENE	1990-2015	0.09	[-10.32;2.05]	
		2015-2023	8.85	[2.07;38.57]	*
C61	PROSTATA	1990-2004	0.88	[0.32;1.68]	*
		2004-2023	-1.98	[-2.41;-1.63]	*
C62	TESTÍCULO	1990-2023	-0.17	[-1.27;0.92]	
C64-C65	RIÑÓN	1990-2016	1.45	[0.99;2.88]	*
		2016-2023	-2.89	[-11.44;0.14]	
C66-C68	VEJIGA	1990-2023	-0.55	[-0.79;-0.31]	*
C70-C72	SISTEMA NERVIOSO CENTRAL	1990-2023	0.38	[-0.03;0.81]	
C73	TIROIDES	1990-2023	-0.07	[-1.2;1.1]	
	LINFOMA DE HODGKIN	1990-2023	-1.35	[-2.49;-0.29]	*
	LEUCEMIA	1990-2023	-1.35	[-1.85;-0.88]	*
	LINFOMA NO HODGKIN	1990-2002	2.66	[1.39;5.88]	*
		2002-2023	-0.54	[-1.31;-0.02]	*
	MELANOMA	1990-2023	1.27	[0.52;2.16]	*
	MIELOMA	1990-2023	1.14	[0.58;1.75]	*
	TODOS LOS SITIOS (**)	1990-2019	-0.73	[-0.8;-0.62]	*
		2019-2023	-2.5	[-5.02;-1.23]	*

(\*) Estadísticamente significativo ( $p < 0.05$ )

(\*\*) Excepto Cáncer de Piel No Melanoma (CPNM)

CIE-O 3a. Ed.: Clasificación Internacional de Enfermedades para Oncología. 3a. Edición. OMS

PCAE: Porcentaje de Cambio Anual Estimado

TENDENCIAS DE LA MORTALIDAD EN URUGUAY  
Análisis de regresión Joinpoint  
Periodo 1990-2023  
MUJERES

CIE-O 3a. Ed.	Sitio	Periodo	PCAE	CI 95%	
C0-C14	CAVIDAD ORAL Y FARINGE	1990-2023	1.06	[0.55;1.63]	*
C15	ESÓFAGO	1990-2023	-2.24	[-2.71;-1.81]	*
C16	ESTÓMAGO	1990-2000	-3.1	[-10.07;-1.22]	*
		2000-2023	-0.89	[-4.38;3.72]	
C18-C20	COLO-RECTO	1990-1996	1.06	[-0.59;7.68]	
		1996-2023	-0.89	[-2.42;-0.7]	*
C22	HÍGADO	1990-2009	-3.81	[-5.79;1.79]	*
		2009-2023	3.40	[0.08;6.82]	*
C23-C24	VESÍCULA Y VÍAS BILIARES	1990-2023	-0.03	[-0.54;0.5]	
C25	PÁNCREAS	1990-2023	1.46	[1.19;1.77]	*
C32	LARINGE	1990-2023	-0.19	[-1.39;1.08]	
C33-C34	PULMÓN	1990-2023	3.43	[3.1;3.86]	*
C47-C49,C38.0	SARCOMA DE PARTES BLANDAS	1990-2023	-0.31	[-1.15;0.52]	
C50	MAMA	1990-2023	-0.85	[-1.08;-0.62]	*
C51	VULVA	1990-2023	-0.9	[-1.87;0.05]	
C52	VAGINA	1990-2023	0.69	[-0.89;2.56]	
C53	CUELLO DE ÚTERO	1990-1998	3.17	[-0.36;24.16]	
		1998-2023	-1.02	[-10.72;-0.3]	*
C54	CUERPO DE ÚTERO	1990-2023	0.57	[-0.07;1.25]	
		1990-1992	22.15	[1.87;40.37]	*
C56	OVARIO	1992-2023	-0.59	[-1.07;-0.28]	*
		1990-2023	0.94	[0.4;1.56]	*
C64-C65	RIÑÓN	1990-2023	0.94	[0.4;1.56]	*
C66-C68	VEJIGA	1990-2023	0.34	[-0.17;0.88]	
C70-C72	SISTEMA NERVIOSO CENTRAL	1990-2023	-0.02	[-0.65;0.6]	
C73	TIROIDES	1990-2023	-1.55	[-2.95;-0.26]	*
	LINFOMA DE HODGKIN	1990-2023	-1.62	[-3.2;-0.21]	*
	LEUCEMIA	1990-2023	-1.52	[-1.95;-1.12]	*
		1990-1999	3.73	[0.95;12.97]	*
	LINFOMA NO HODGKIN	1999-2023	-1.19	[-2.29;-0.59]	*
	MELANOMA	1990-2023	1.29	[0.63;2.07]	*
	MIELOMA	1990-2006	2.31	[0.59;14.79]	*
		2006-2023	-1.64	[-8.36;-0.2]	*
	TODOS LOS SITIOS (**)	1990-2012	-0.57	[-0.99;-0.43]	*
		2012-2023	0.09	[-0.28;1.63]	

(\*) Estadísticamente significativo ( $p < 0.05$ )

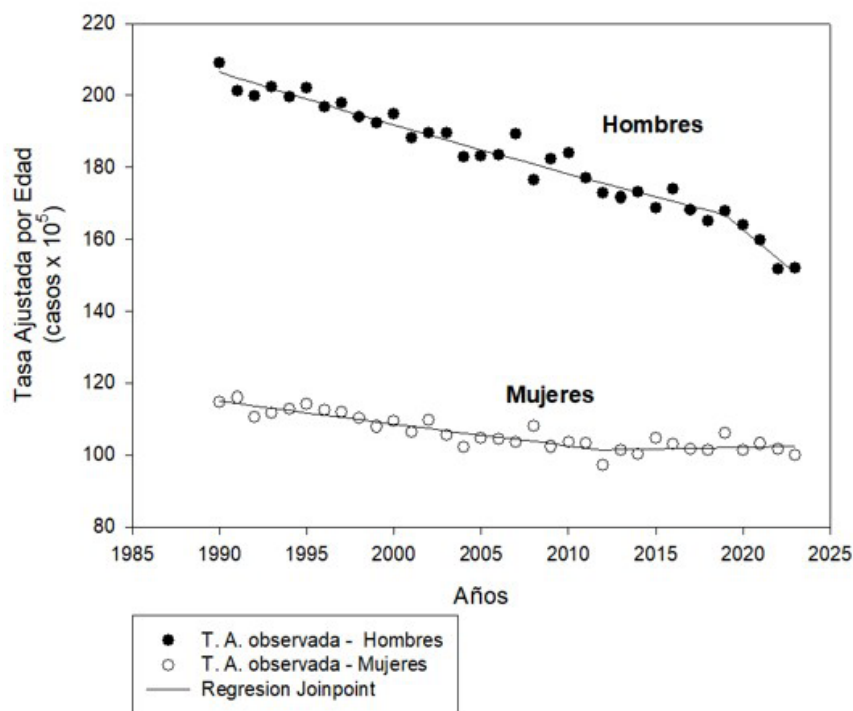
(\*\*) Excepto Cáncer de Piel No Melanoma (CPNM)

CIE-O 3a. Ed.: Clasificación Internacional de Enfermedades para Oncología. 3a. Edición. OMS

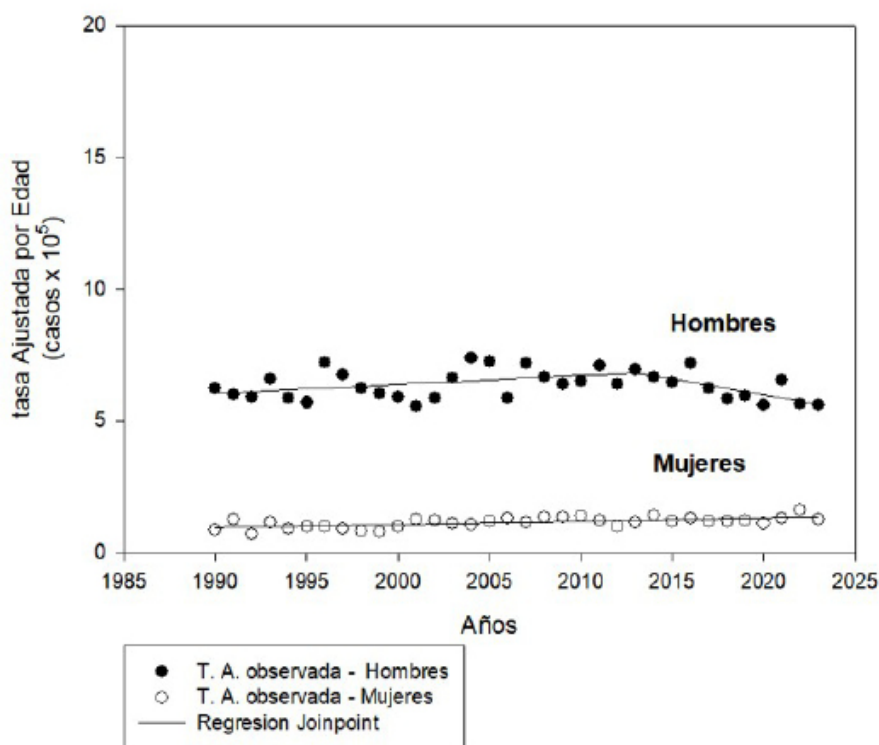
PCAE: Porcentaje de Cambio Anual Estimado



MORTALIDAD EN URUGUAY  
 CANCER DE TODOS LOS SITIOS  
 EXCEPTO PIEL NO MELANOMA  
 CIE-O 3ª Ed.: C00 - C80

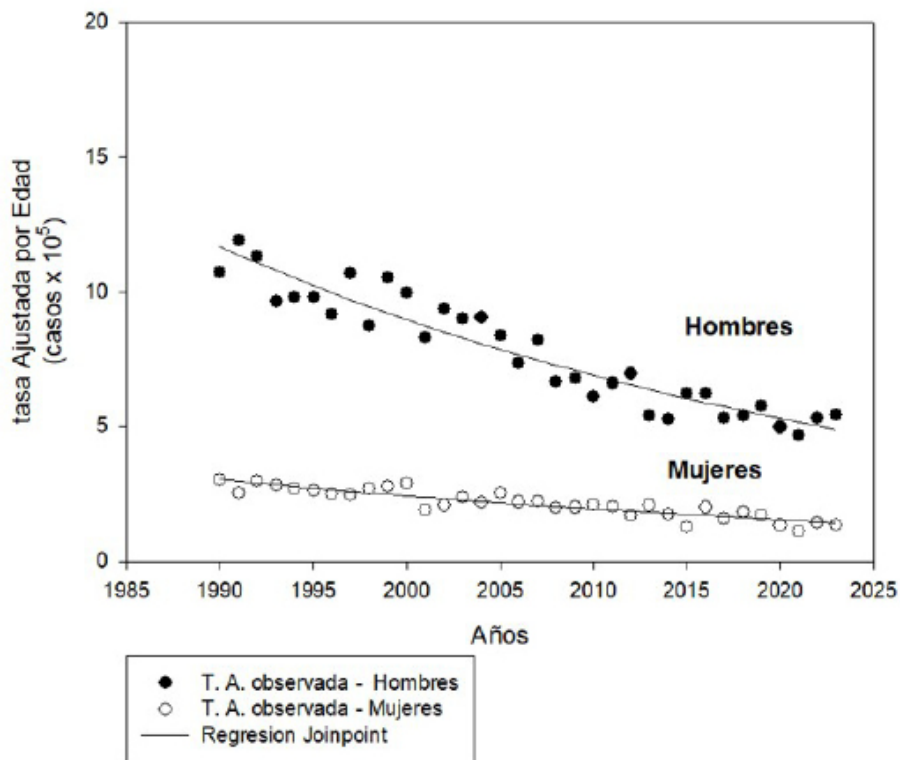


MORTALIDAD EN URUGUAY  
 CANCER DE LA CAVIDAD ORAL Y FARINGE  
 CIE-O 3ª Ed.: C00-C14

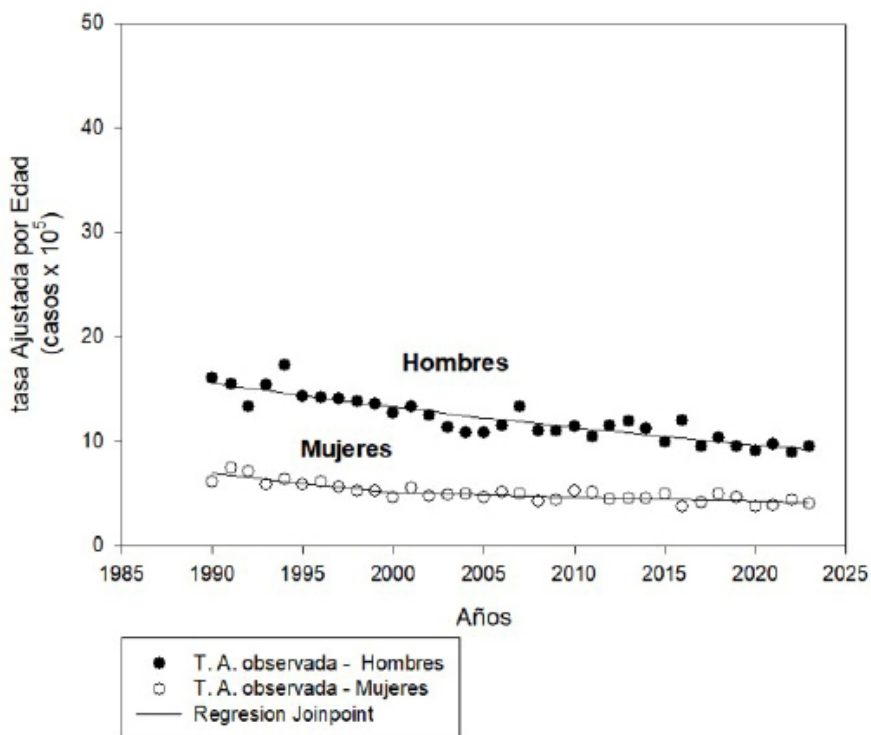


CIE-O 3ª Ed.: Clasificación Internacional de Enfermedades Oncológicas. 3ª Edición. OMS  
 T.A.: Tasa ajustada por edad a la población mundial estándar expresada en casos x 100000.  
 APC: Porcentaje de cambio anual estimado para el período 1990-2023. (PCAE en español)  
 (\*) APC o PCAE estadísticamente significativos (p<0.05).

MORTALIDAD EN URUGUAY  
 CANCER DE ESOFAGO  
 CIE-O 3ª Ed.: C15

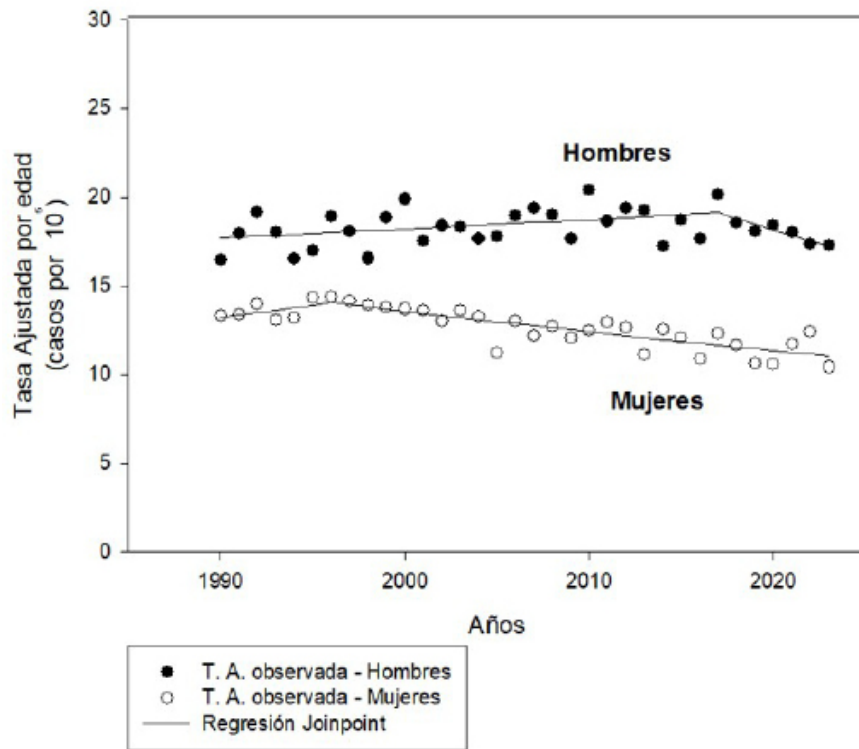


MORTALIDAD EN URUGUAY  
 CANCER DE ESTOMAGO  
 CIE-O 3ª Ed.: C16

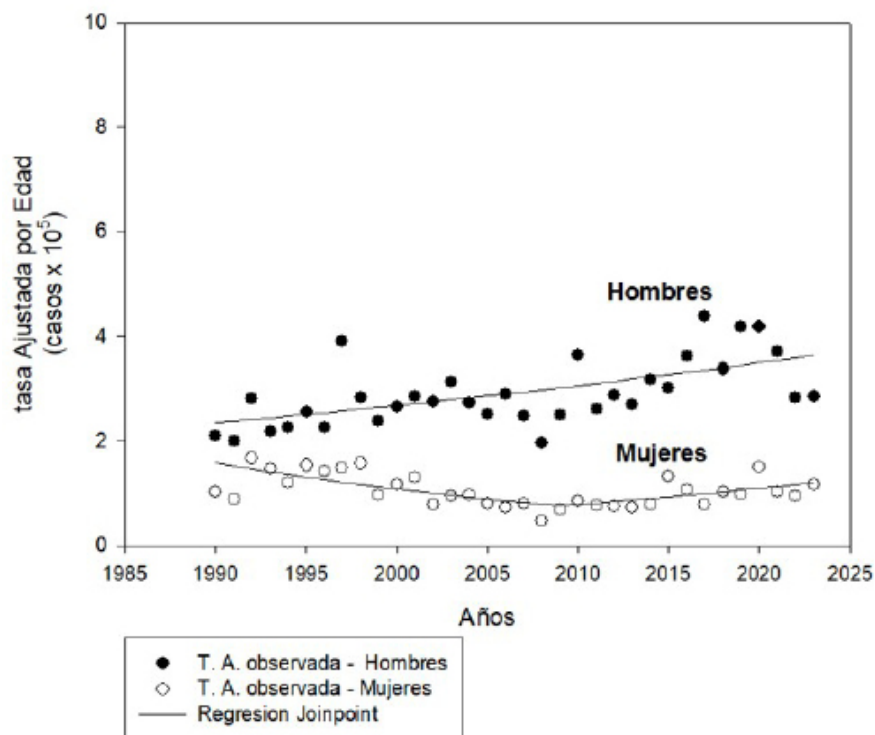


CIE-O 3ª Ed.: Clasificación Internacional de Enfermedades Oncológicas. 3ª Edición. OMS  
 T.A.: Tasa ajustada por edad a la población mundial estándar expresada en casos x 100000.  
 APC: Porcentaje de cambio anual estimado para el período 1990-2023. (PCAE en español)  
 (\*) APC o PCAE estadísticamente significativos (p<0.05).

MORTALIDAD EN URUGUAY  
 CANCER DE COLO-RECTO  
 CIE-O 3ª Ed.: C18 - C20

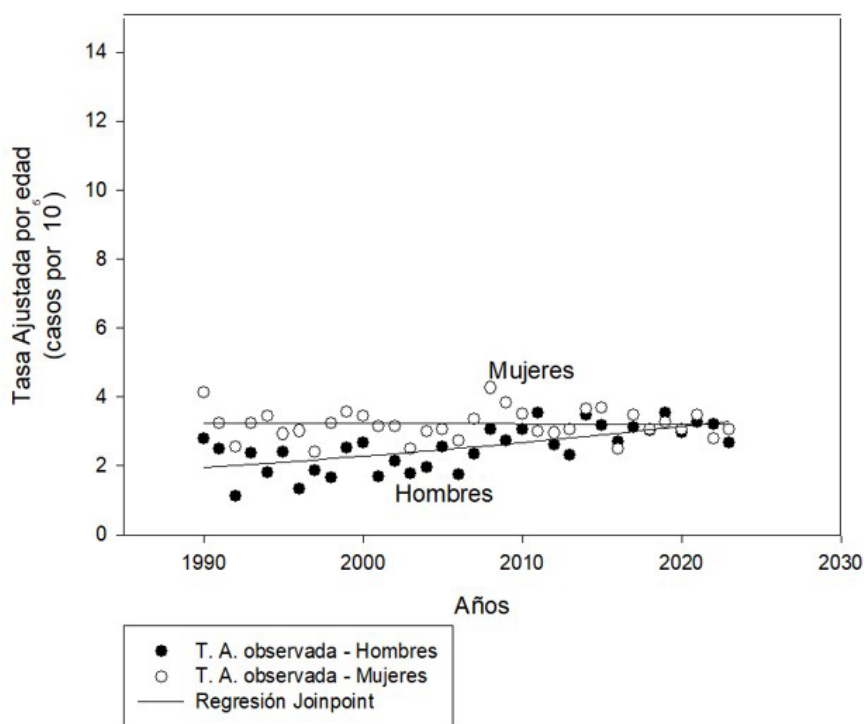


MORTALIDAD EN URUGUAY  
 CANCER DE HIGADO  
 CIE-O 3ª Ed.: C22

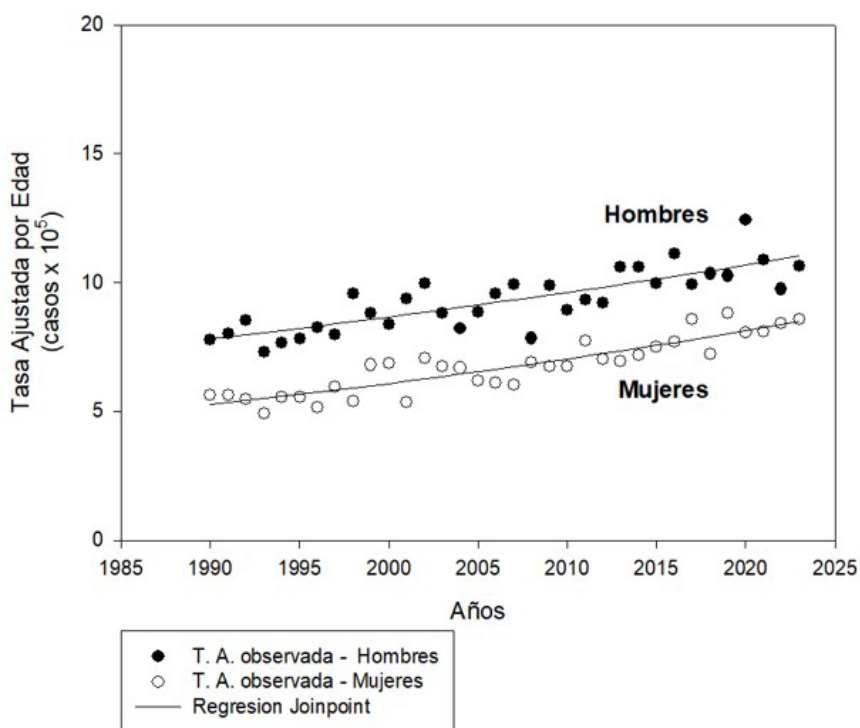


CIE-O 3ª Ed.: Clasificación Internacional de Enfermedades Oncológicas. 3ª Edición. OMS  
 T.A.: Tasa ajustada por edad a la población mundial estándar expresada en casos x 10000.  
 APC: Porcentaje de cambio anual estimado para el período 1990-2023. (PCAE en español)  
 (\*) APC o PCAE estadísticamente significativos (p<0.05).

MORTALIDAD EN URUGUAY  
 CANCER DE VESICULA Y VIAS BILIARES  
 CIE-O 3ª Ed.: C23 - C24

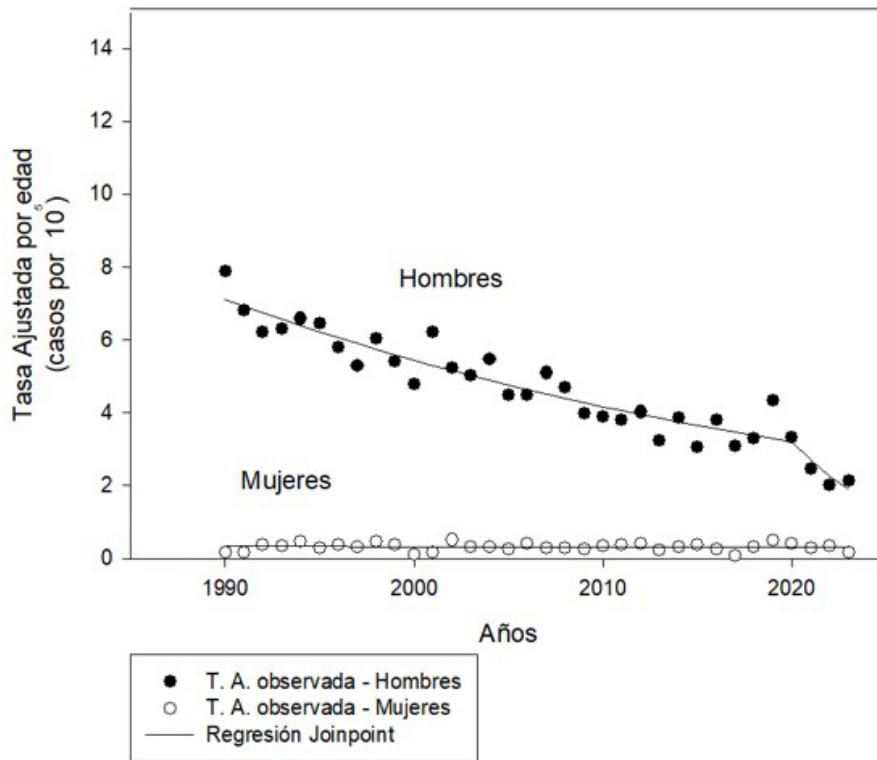


MORTALIDAD EN URUGUAY  
 CANCER DE PANCREAS  
 CIE-O 3ª Ed.: C25

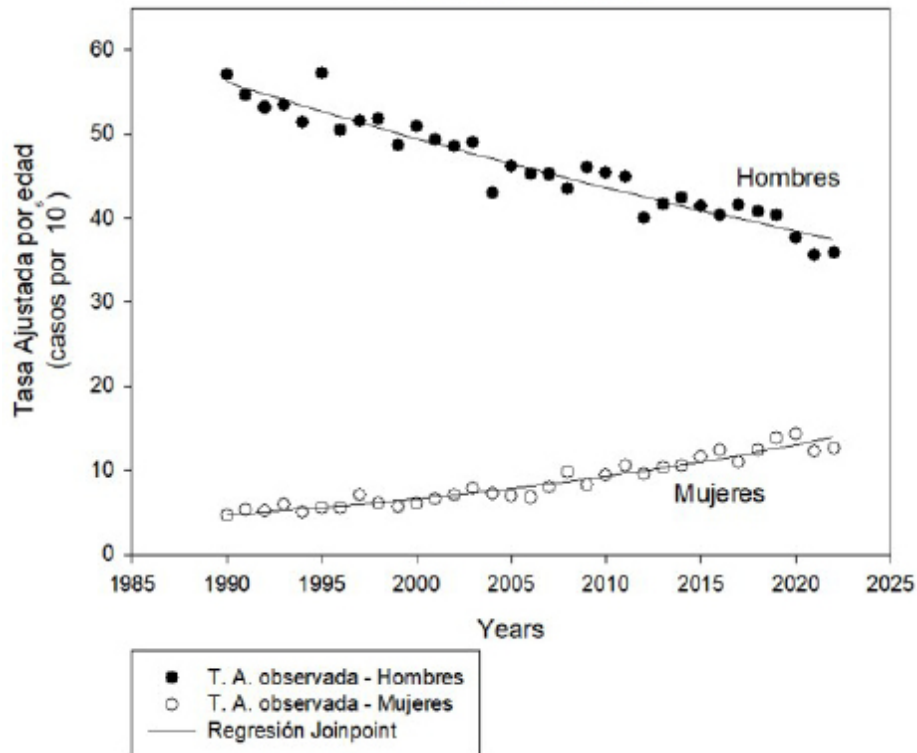


CIE-O 3ª Ed.: Clasificación Internacional de Enfermedades Oncológicas. 3ª Edición. OMS  
 T.A.: Tasa ajustada por edad a la población mundial estándar expresada en casos x 100000.  
 APC: Porcentaje de cambio anual estimado para el período 1990-2023. (PCAE en español)  
 (\*) APC o PCAE estadísticamente significativos (p<0.05).

MORTALIDAD EN URUGUAY  
 CANCER DE LARINGE  
 CIE-O 3ª Ed.: C32

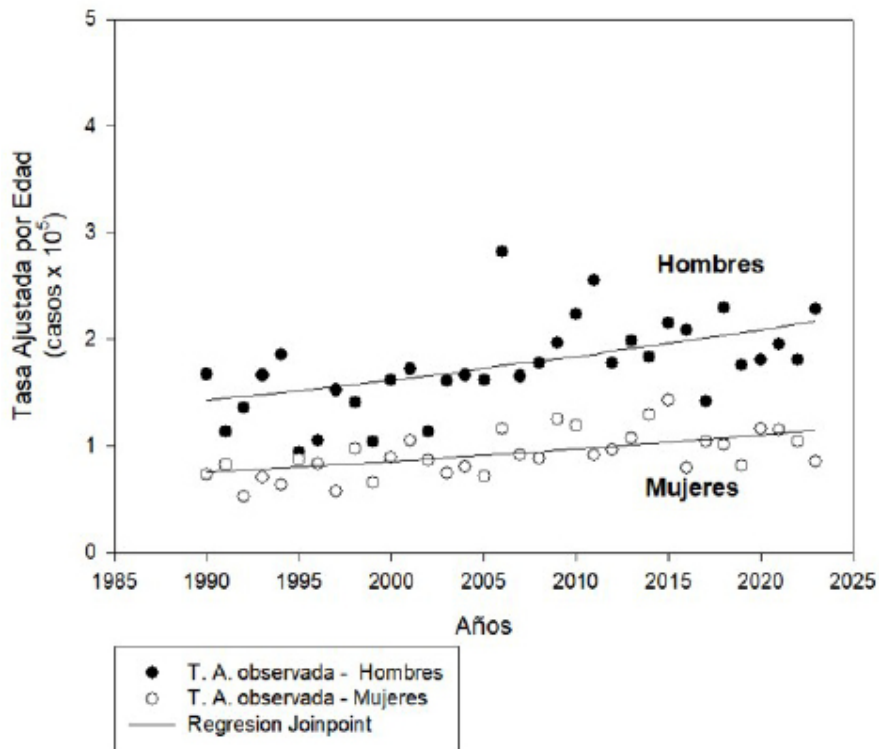


MORTALIDAD EN URUGUAY  
 CANCER DE PULMON  
 CIE-O 3ª Ed.: C33 - C34

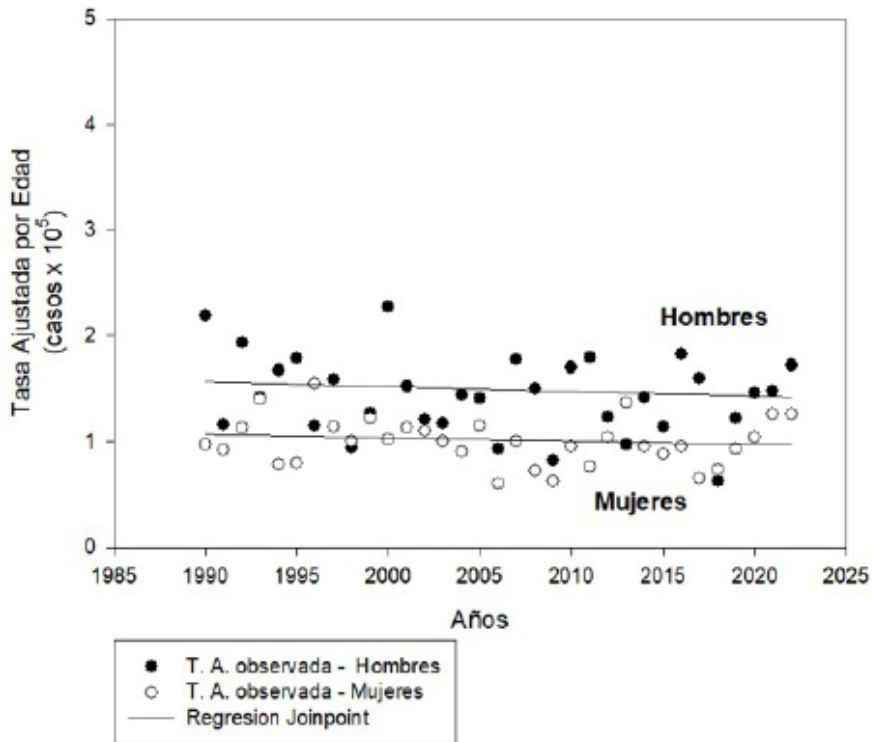


CIE-O 3ª Ed.: Clasificación Internacional de Enfermedades Oncológicas. 3ª Edición. OMS  
 T.A.: Tasa ajustada por edad a la población mundial estándar expresada en casos x 100000.  
 APC: Porcentaje de cambio anual estimado para el período 1990-2023. (PCAE en español)  
 (\*) APC o PCAE estadísticamente significativos ( $p < 0.05$ ).

MORTALIDAD EN URUGUAY  
MELANOMA

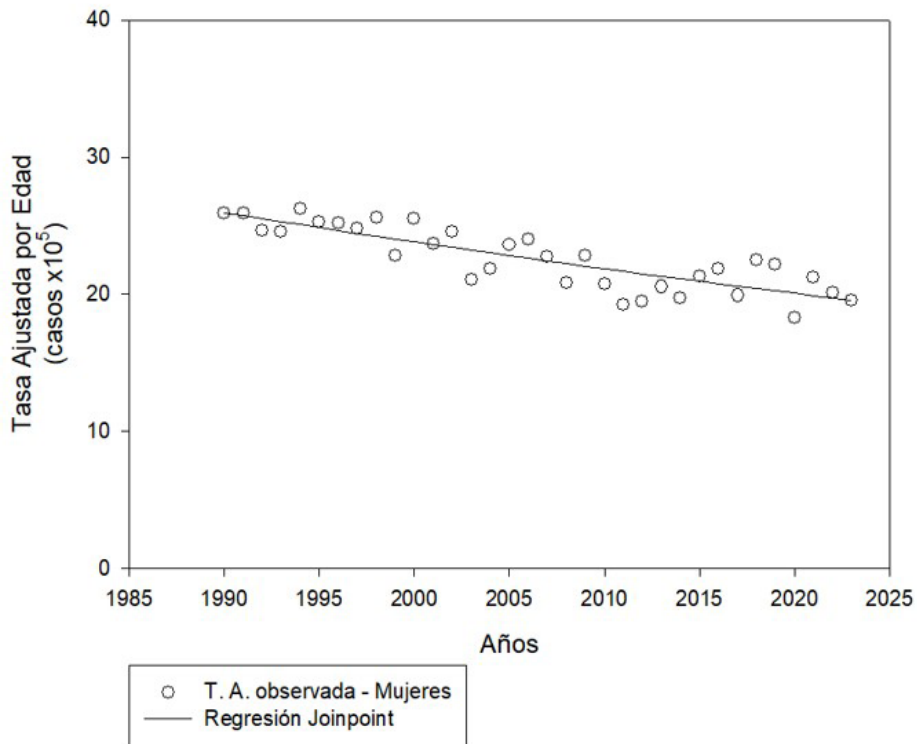


MORTALIDAD EN URUGUAY  
SARCOMA DE PARTES BLANDAS  
CIE-O 3ª Ed.: C47-C49, C38.0

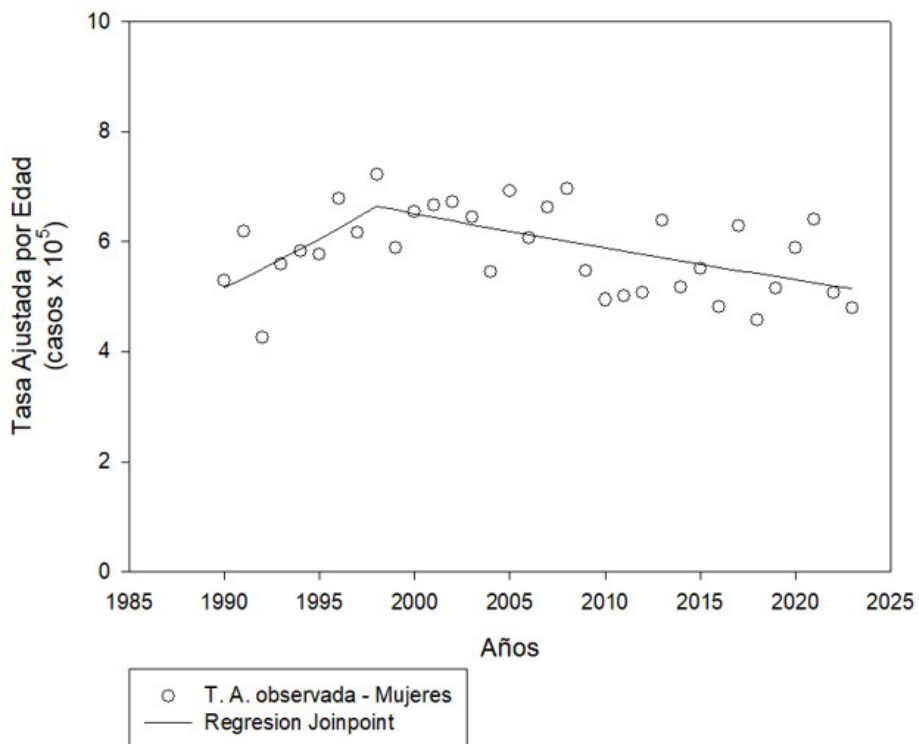


CIE-O 3ª Ed.: Clasificación Internacional de Enfermedades Oncológicas. 3ª Edición. OMS  
T.A.: Tasa ajustada por edad a la población mundial estándar expresada en casos x 100000.  
APC: Porcentaje de cambio anual estimado para el período 1990-2023. (PCAE en español)  
(\*) APC o PCAE estadísticamente significativos (p<0.05).

MORTALIDAD EN URUGUAY  
 CANCER DE MAMA  
 CIE-O 3ª Ed.: C50

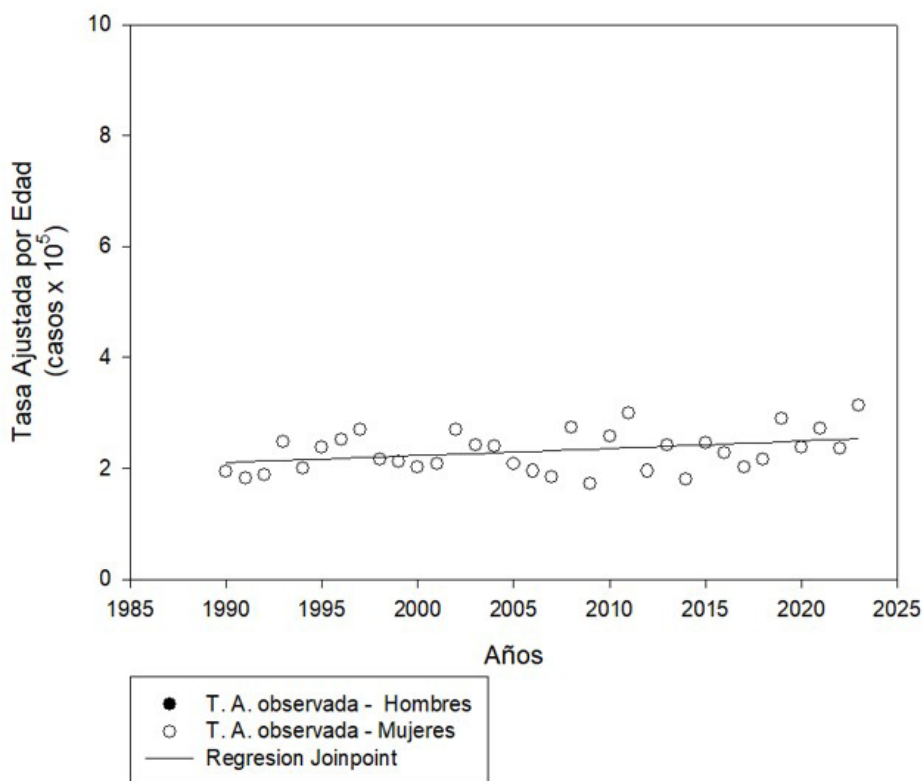


MORTALIDAD EN URUGUAY  
 CANCER DE CUELLO UTERINO  
 CIE-O 3ª Ed.: C53

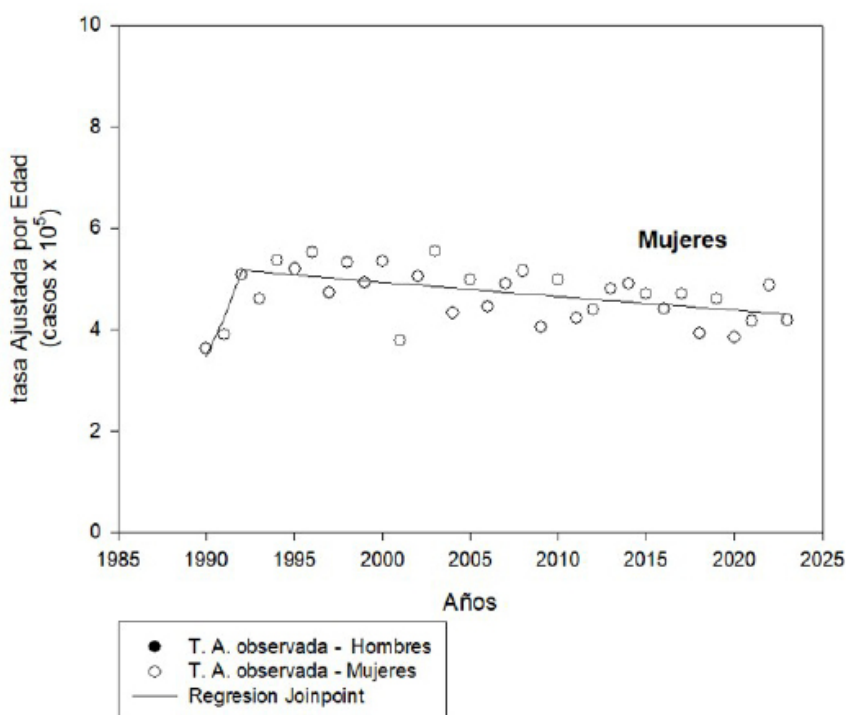


CIE-O 3ª Ed.: Clasificación Internacional de Enfermedades Oncológicas. 3ª Edición. OMS  
 T.A.: Tasa ajustada por edad a la población mundial estándar expresada en casos x 100000.  
 APC: Porcentaje de cambio anual estimado para el período 1990-2023. (PCAE en español)  
 (\*) APC o PCAE estadísticamente significativos (p<0.05).

MORTALIDAD EN URUGUAY  
 CANCER DE CUERPO UTERINO  
 CIE-O 3ª Ed.: C54

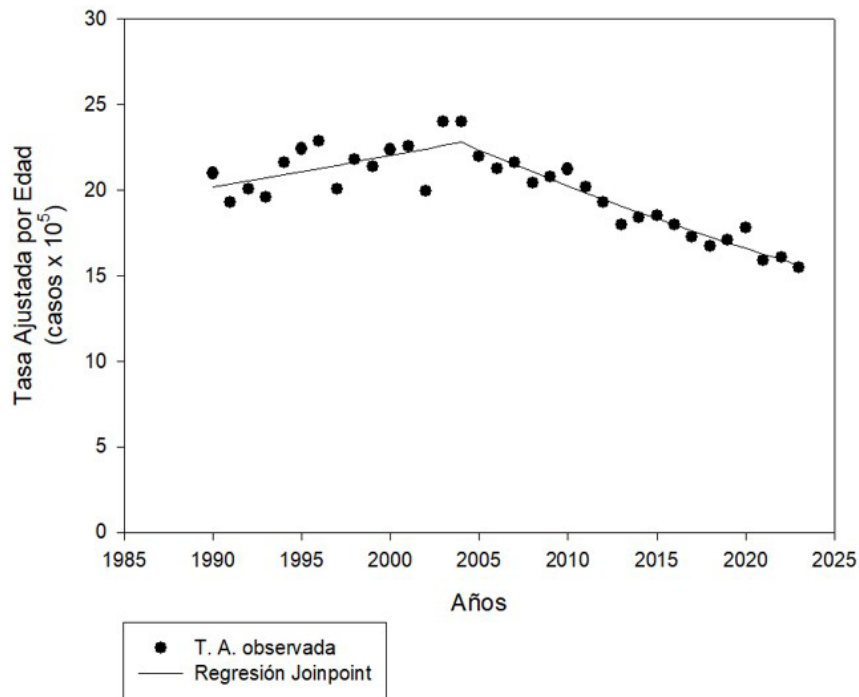


MORTALIDAD EN URUGUAY  
 CANCER DE OVARIO  
 CIE-O 3ª Ed.: C56

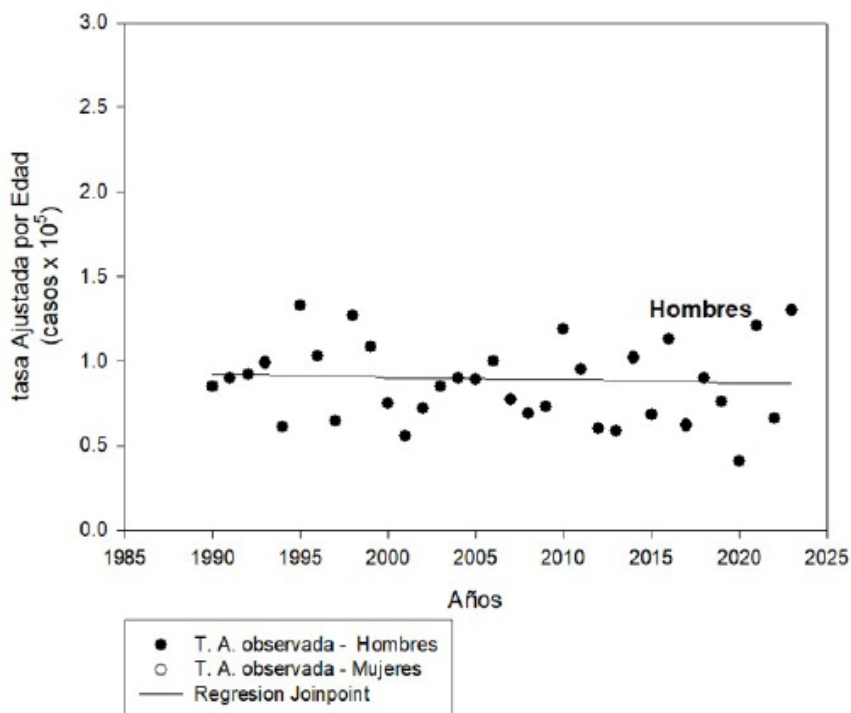


CIE-O 3ª Ed.: Clasificación Internacional de Enfermedades Oncológicas. 3ª Edición. OMS  
 T.A.: Tasa ajustada por edad a la población mundial estándar expresada en casos x 100000.  
 APC: Porcentaje de cambio anual estimado para el período 1990-2023. (PCAE en español)  
 (\*) APC o PCAE estadísticamente significativos (p<0.05).

MORTALIDAD EN URUGUAY  
 CANCER DE PROSTATA  
 CIE-O 3ª Ed.: C61

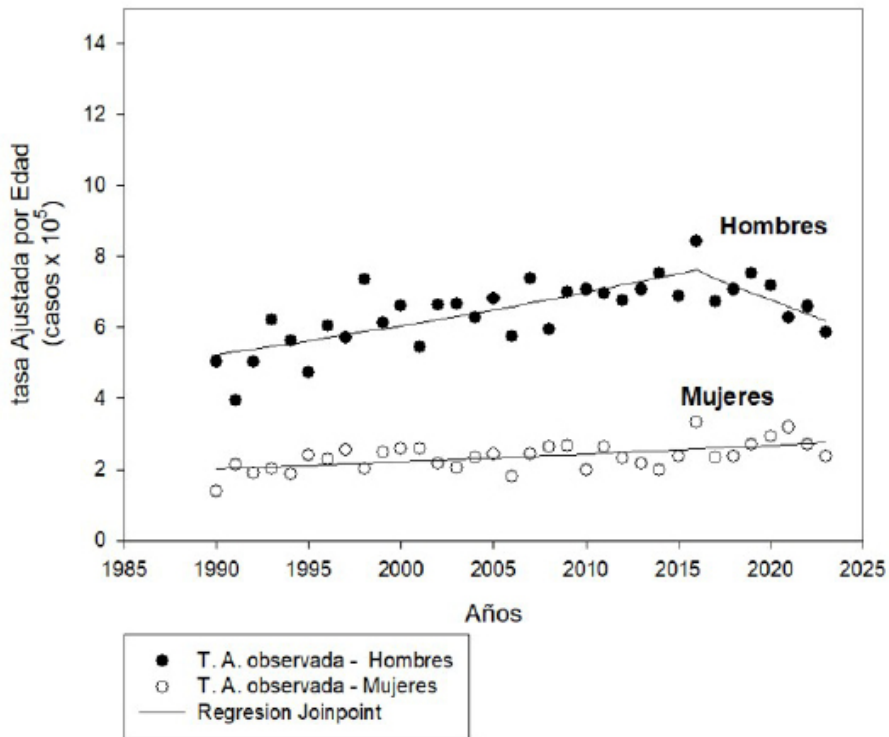


MORTALIDAD EN URUGUAY  
 CANCER DE TESTICULO  
 CIE-O 3ª Ed.: C62

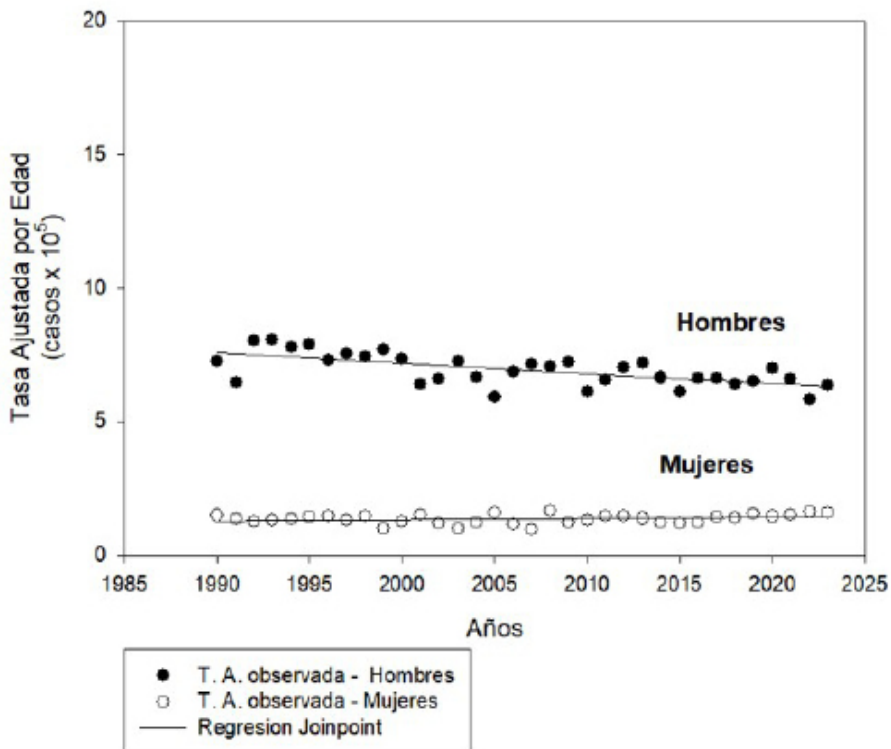


CIE-O 3ª Ed.: Clasificación Internacional de Enfermedades Oncológicas. 3ª Edición. OMS  
 T.A.: Tasa ajustada por edad a la población mundial estándar expresada en casos x 100000.  
 APC: Porcentaje de cambio anual estimado para el período 1990-2023. (PCAE en español)  
 (\*) APC o PCAE estadísticamente significativos (p<0.05).

MORTALIDAD EN URUGUAY  
 CANCER DE RIÑON  
 CIE-O 3ª Ed.: C64 - C65

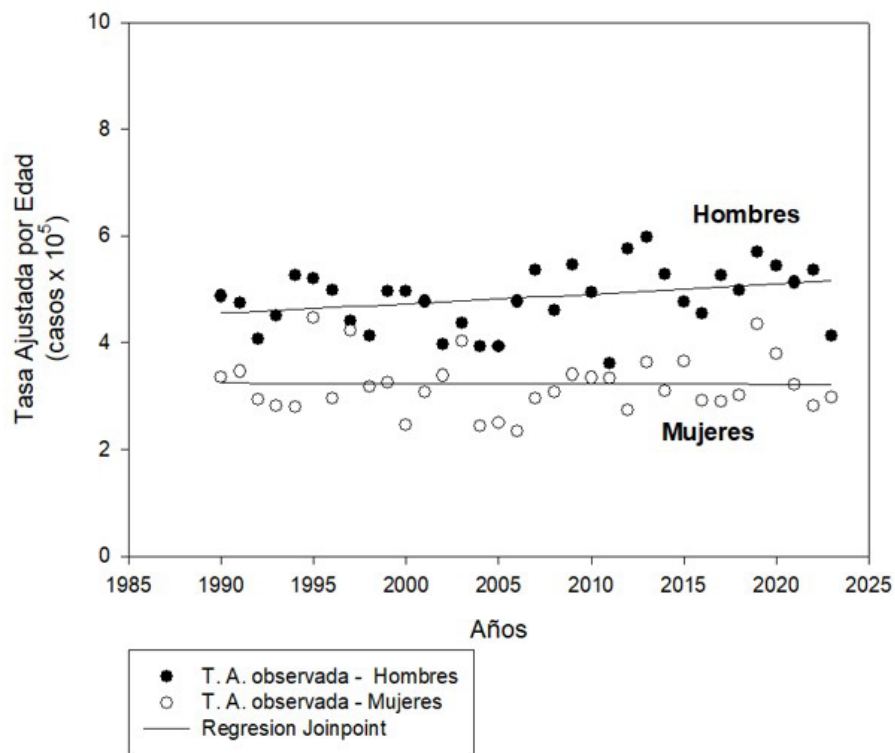


MORTALIDAD EN URUGUAY  
 CANCER DE VEJIGA  
 CIE-O 3ª Ed.: C66 - C68

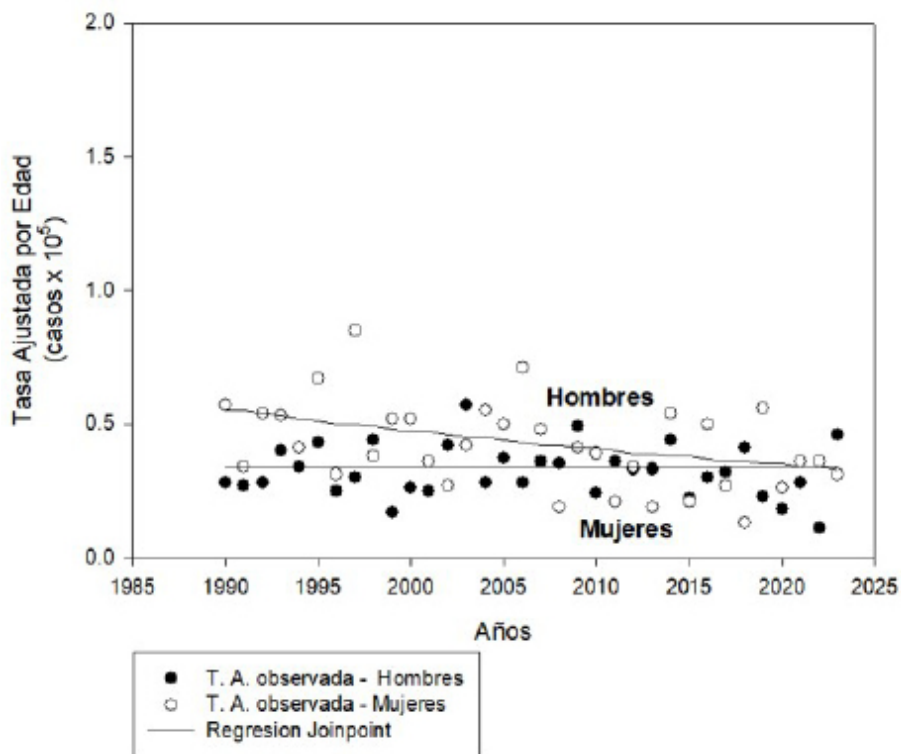


CIE-O 3ª Ed.: Clasificación Internacional de Enfermedades Oncológicas. 3ª Edición. OMS  
 T.A.: Tasa ajustada por edad a la población mundial estándar expresada en casos x 100000.  
 APC: Porcentaje de cambio anual estimado para el período 1990-2023. (PCAE en español)  
 (\*) APC o PCAE estadísticamente significativos (p<0.05).

MORTALIDAD EN URUGUAY  
 CANCER DEL SISTEMA NERVIOSO CENTRAL  
 CIE-O 3ª Ed.: C70 - C72

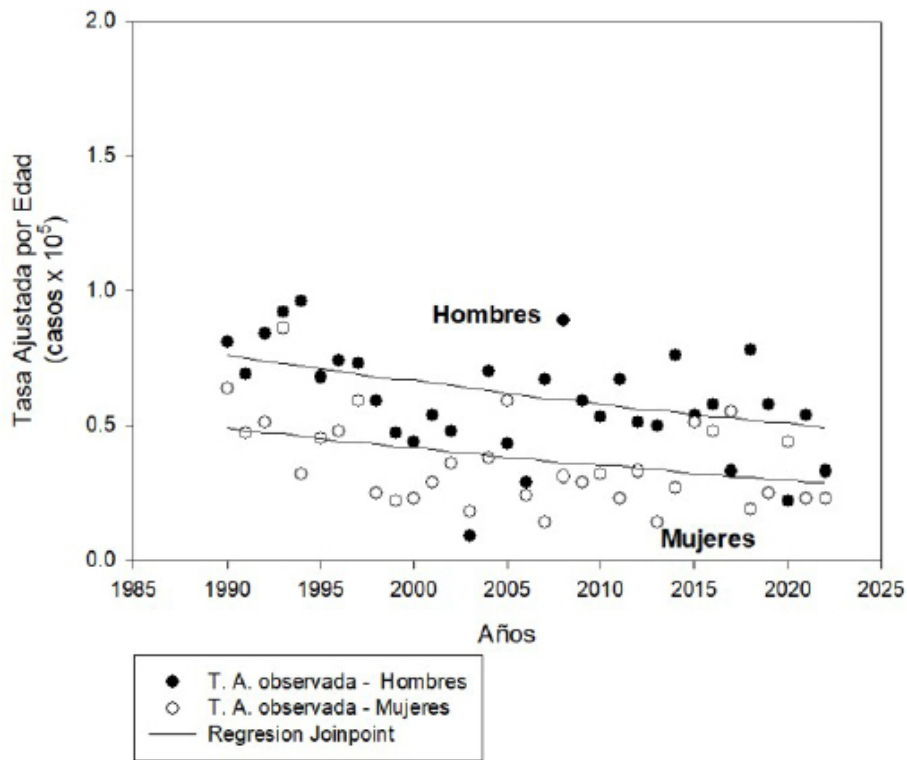


MORTALIDAD EN URUGUAY  
 CANCER DE TIROIDES  
 CIE-O 3ª Ed.: C73

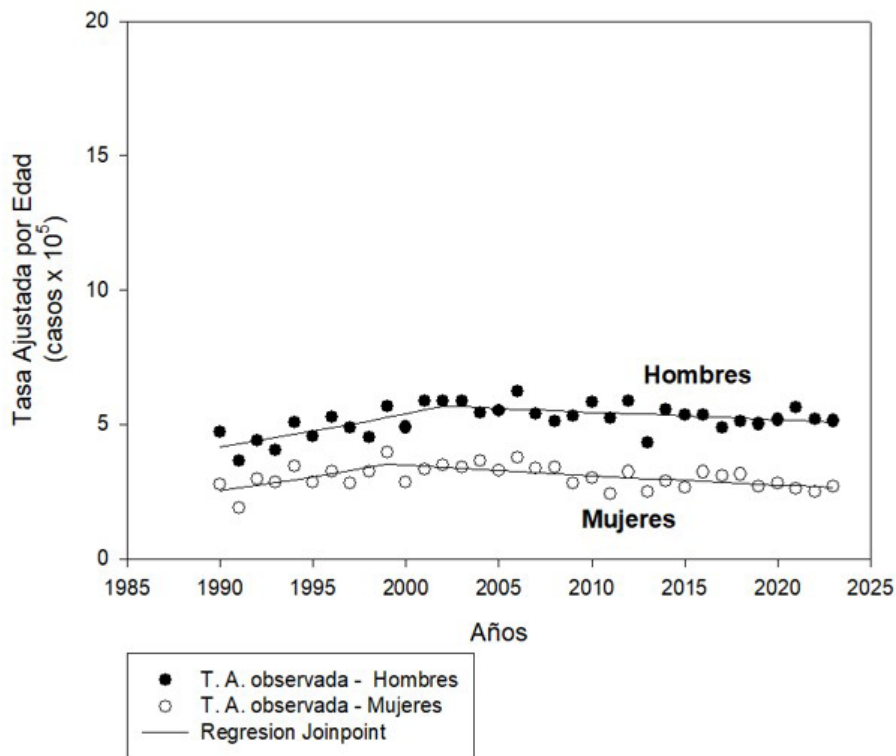


CIE-O 3ª Ed.: Clasificación Internacional de Enfermedades Oncológicas. 3ª Edición. OMS  
 T.A.: Tasa ajustada por edad a la población mundial estándar expresada en casos x 10000.  
 APC: Porcentaje de cambio anual estimado para el período 1990-2023. (PCAE en español)  
 (\*) APC o PCAE estadísticamente significativos (p<0.05).

MORTALIDAD EN URUGUAY  
LINFOMA DE HODGKIN

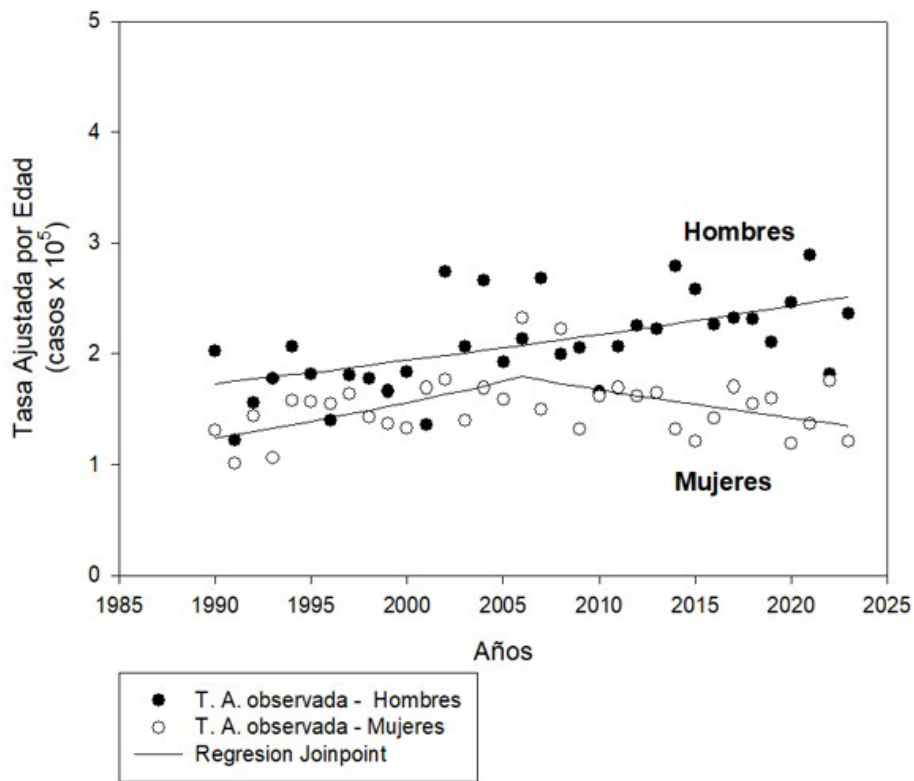


MORTALIDAD EN URUGUAY  
LINFOMA NO HODGKIN

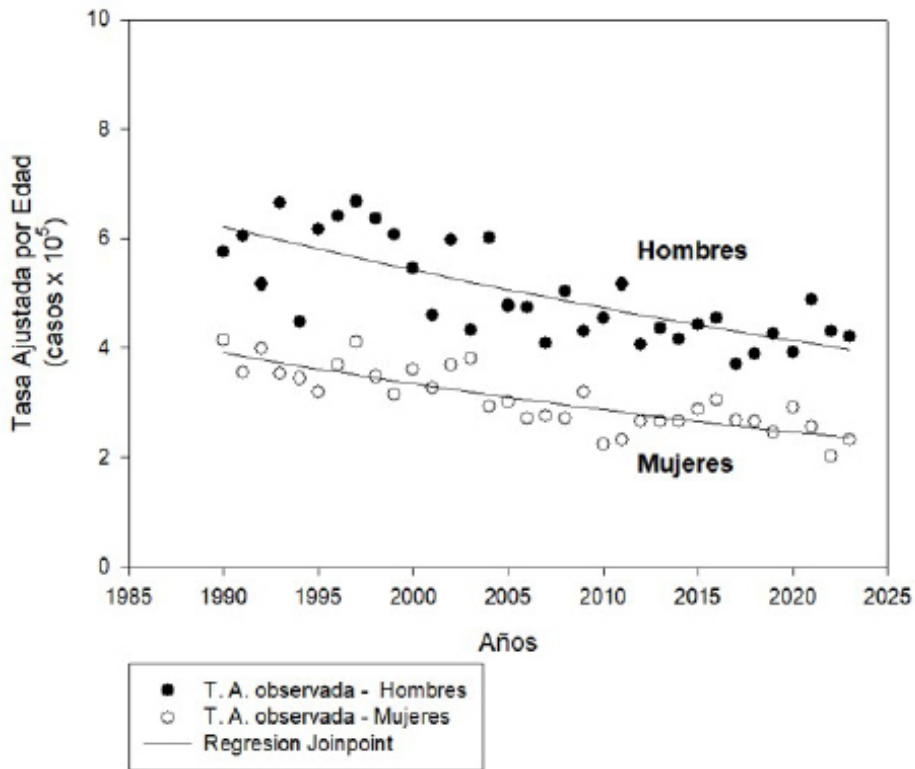


CIE-O 3ª Ed.: Clasificación Internacional de Enfermedades Oncológicas. 3ª Edición. OMS  
T.A.: Tasa ajustada por edad a la población mundial estándar expresada en casos x 100000.  
APC: Porcentaje de cambio anual estimado para el período 1990-2023. (PCAE en español)  
(\*) APC o PCAE estadísticamente significativos (p<0.05).

MORTALIDAD EN URUGUAY  
MIELOMA



MORTALIDAD EN URUGUAY  
LEUCEMIA



CIE-O 3ª Ed.: Clasificación Internacional de Enfermedades Oncológicas. 3ª Edición. OMS  
 T.A.: Tasa ajustada por edad a la población mundial estándar expresada en casos x 100000.  
 APC: Porcentaje de cambio anual estimado para el período 1990-2023. (PCAE en español)  
 (\*) APC o PCAE estadísticamente significativos ( $p < 0.05$ ).